

VOCES:



SERVICIO PAÍS

jóvenes comprometidos
con Chile



DIRECTORIO

Presidente

Rodrigo Jordan

Vice Presidentes

Benito Baranda

Juan Carlos Feres

Directores

José Bengoa

Alberto Etchegaray

Roberto Fantuzzi

Ricardo Ffrench-Davis

Verónica González

Andrea Repetto

Manuel Riesco

Rodrigo Vergara

DIRECTOR EJECUTIVO

RESPONSABLE LEGAL

Leonardo Moreno

EQUIPO EDITORIAL Y REALIZADOR

Catalina Littin

María José Rubio

Claudia Farfán

DISEÑO

Pía Ríos

issn 718-7211

Índice

05	SUPERAR LA POBREZA CON CONFIANZA Rodrigo Jordan, Presidente Fundación Superación de la Pobreza
06	LOS COMIENZOS DE SERVICIO PAÍS Alberto Etchegaray
08	LÍNEA DE TIEMPO Presidentes Fundación Superación de la Pobreza
10	LAS PROYECCIONES DE SERVICIO PAÍS
12	INTERNACIONALIZACIÓN Trabajando por un Continente Sin Pobreza
14	RECUERDOS DE SERVICIO PAÍS
16	PRESENTES A LO LARGO DE TODO CHILE
17	CHINCHORRO Provincia de Arica, Región de Arica y Parinacota.
18	LA HUAYCA Provincia del Tamarugal, Región de Tarapacá.
19	ATACAMA LA GRANDE Y SUS LOCALIDADES Comuna de San Pedro de Atacama, considerando las localidades de Río Grande, Toconao, Talabre, Socaire, Camar, Matancilla, Machuca. Región de Antofagasta.
20	HABITABILIDAD RURAL Localidades de Incahuasi y Cachiyuyo, comuna de Vallenar, Región de Atacama.
21	TUNGA SUR Localidad de Tunga Sur, comuna de Illapel, provincia de Choapa. Región de Coquimbo.
22	HOGAR CASA DE LA PROVIDENCIA Región de Valparaíso.
23	SERVICIO PAÍS CULTURA COMUNA EL BOSQUE - INTERVENCIÓN INTERCULTURAL Barrios Santa Elena II y 14 de Enero y alrededores (Sector I). Región Metropolitana.
24	TIERRA BLANCA Comuna de Litueche, provincia de Cardenal Caro. Región de O'Higgins.
25	APORTANDO EN LA RECONSTRUCCIÓN DE PUTÚ Y PELLINES Y FORTALECIENDO APRENDIZAJES EN EL LICEO RURAL DE PUTÚ Localidad de Putú, provincia de Talca. Región del Maule.
26	PUERTA DEL MENTO Comuna de Portezuelo, provincia de Ñuble. Región de Biobío.
27	CENTRO DE SALUD Comuna de Galvarino, provincia de Cautín. Región de La Araucanía.
28	HUICAHUE BAJO Comuna de Paillaco, provincia de Valdivia. Región de Los Ríos.
29	AGUAS AZULES Comuna de Calbuco, provincia de Llanquihue. Región de Los Lagos.
30	CULTURA EN EL LAGO Localidad de Lago Verde, comuna de Lago Verde. Región de Aysén del General Carlos Ibáñez del Campo.
31	PUERTO WILLIAMS Comuna de Cabo de Hornos. Región de Magallanes y la Antártica chilena.
32	NUESTRAS ALIANZAS Y RECONOCIMIENTOS



SUPERAR LA POBREZA CON CONFIANZA

Por Rodrigo Jordan
Presidente de la Fundación Superación de la Pobreza



A 16 años del inicio del programa SERVICIO PAÍS hemos acumulado aprendizajes, experiencias y logros. Más de 5.000 profesionales, de diferentes disciplinas, han participado incesantemente en la tarea de construir un país sin pobreza, a través de intervenciones innovadoras en las comunas más aisladas del país. Al descentralizar el capital humano, hemos sido el puente para mejorar el acceso a las oportunidades de muchas familias en situación de vulnerabilidad. A través de los años, hemos tejido una relación fructífera y permanente con distintas comunidades, porque ellos han confiado en nosotros y nosotros en ellos.

Queremos seguir en la misma senda y hoy nos planteamos el desafío de seguir extendiendo los lazos más allá de las fronteras al internacionalizar nuestra experiencia y contribuir a reducir las brechas sociales del continente, a través del envío de profesionales jóvenes SERVICIO PAÍS en alianza con la fundación América Solidaria a países de América Latina.

Así, sin duda, creceremos un poco más, pero no dejaremos de trabajar comprometidos desde Arica a Magallanes. Tampoco dejaremos de mirar al país, celebrar sus avances y subrayar sus necesarias reformas.

Si bien Chile ha avanzado en el camino de la superación de la pobreza, este tema debe seguir presente en la agenda social, con un sentido de urgencia y prioridad muy alto. Y en este contexto, a la luz de nuestras propias experiencias, quisiera hacer hincapié en uno de los aspectos que considero fundamental, no sólo para la superación de la pobreza, sino que para vivir en una sociedad con mayor paz, que permita que los esfuerzos de diversos sectores sean sustentables. Me refiero a la confianza.

La sociedad chilena está exigiendo nuevas formas para enfrentar antiguos y nuevos problemas sociales, y estas formas requieren que confiemos y podamos ver las capacidades que otros tienen. Esta es una cuestión de relaciones sociales.

Podemos establecer relaciones sociales "infantiles", es decir, de dependencia, en las que hay usuarios, clientes o beneficiarios de políticas, donde el padre Estado, Empresa o Sociedad Civil entrega todo, dispone y decide. También podemos vivir cada uno por su lado de forma supuestamente "independiente". Sin embargo, a lo que tenemos que aspirar como sociedad, es a aquello que sucede también en las relaciones humanas: debemos crear interdependencia, una sociedad donde todos nos necesitemos mutuamente.

Si no entendemos la reciprocidad, si un sector se obliga a ejercer el poder de forma vertical, si no vemos las relaciones sociales como un flujo horizontal, es difícil pensar una sociedad donde tengamos mayor capital social y bienestar. Es un tema de respeto y reconocimiento de las potencialidades y carencias que ambas partes tienen.

En ese sentido, se requieren cambios en las lógicas de entender y actuar sobre la pobreza. Debemos avanzar hacia la integración territorial de las políticas sociales. Debemos reforzar las capacidades de gestión pública y social a nivel local y regional. Esto implica no solo descentralizar y desconcentrar responsabilidades, sino que también entregar los recursos y transferir las herramientas para que ello sea realidad. Nosotros desde SERVICIO PAÍS trabajamos codo a codo con municipios y sabemos que la inequidad tiene una fuerte expresión territorial.

Para que todo esto adquiera sentido, debemos transformar radicalmente la forma de relacionamiento con las personas que experimentan situaciones de pobreza. No podemos seguir reforzando, implícita o explícitamente, que la responsabilidad de ello corresponde, primera y fundamentalmente, a fallas en la conducta de las personas afectadas. No podemos mantener políticas, programas, acciones o conductas que, implícita o explícitamente, no crean en ellos, o partan de la base que "allá, en esas personas, no hay más que carencias".

“A través de los años, hemos tejido una relación fructífera y permanente con distintas comunidades porque ellos han confiado en nosotros y nosotros en ellos”.

La pobreza es una realidad dual, existen carencias pero también potencias, existen riesgos, pero también formas muy efectivas de protección. Entonces, para que superemos la pobreza de nuestro país, no solo debemos hacer una mejor asignación de responsabilidades, sino que también debemos creer que ellos pueden ser protagonistas de su propio desarrollo, e inclusive, pueden aportar al desarrollo de todos nosotros, del país. Debemos pactar que esto ocurra, siendo implacables en el combate de todas las prácticas de discriminación, maltrato, humillación y prejuicios que pueblan nuestra estructura social e institucional e impiden, finalmente, la superación de la pobreza en todas sus formas.

Debemos entender que la mayoría de las personas que viven en situación de pobreza y vulnerabilidad tienen muchas potencialidades, son honestas, se las rebuscan para salir adelante, son plenamente conscientes de la importancia de la educación para acceder a mejor trabajo... es decir, son exactamente iguales que todos los ciudadanos en dignidad, derechos y obligaciones.

LOS COMIENZOS DE SERVICIO PAÍS

Por Alberto Etchegaray



El programa SERVICIO PAÍS surge al alero de la constitución del Consejo Nacional para la Superación de la Pobreza, convocado por el Presidente Eduardo Frei Ruiz-Tagle en 1994. Entre las peticiones que hace el Mandatario a esta organización tan sui generis de la sociedad civil, destacan tres centrales: primero, que se haga una propuesta de cómo enfrentar la pobreza en Chile; en segundo lugar, que se convoque ampliamente a la sociedad chilena a participar en este tema en sus diferentes estamentos y, tercero, pide también que le propongan acciones concretas que el Consejo pueda desarrollar para demostrar que superar la pobreza es posible.

El primer punto lo cumplimos con la entrega del informe del Consejo "La pobreza en Chile: Un desafío de equidad e integración social" (1996) elaborado a partir de la colaboración, durante dos años, de un grupo de personas de muy diversos ámbitos (empresarios, intelectuales, iglesia, políticos, trabajadores, ONG, etc.), en el cual se recogió la opinión de personas en situación de pobreza a lo largo de todo Chile que entregaron generosamente sus ideas.

El segundo punto era trabajar por lograr un compromiso desde el sector empresarial en la superación de la pobreza. Es así como sostuvimos innumerables reuniones en pos de lograr un acuerdo sobre una reforma tributaria, que fue discutida con el presidente de los empresarios de la época y actores que representaban al poder económico del país. No tuvimos éxito.

Es en este contexto en el que decidimos crear el programa SERVICIO PAÍS. Nuestro planteamiento era que lo que realmente podría cambiar Chile no era solo cuánto dinero agregado se ponía al servicio de la superación de la pobreza, sino cómo se lograba comprometer a los profesionales,

particularmente a los jóvenes, para cambiar Chile aportando al desarrollo social, y generando oportunidades para las personas y comunidades que por muchas razones habían tenido limitaciones para poder superar su situación de inequidad y pobreza.

LOS JÓVENES Y EL COMPROMISO SOCIAL

En medio de un contexto marcado por la primera visita del Papa Juan Pablo II a Chile y la participación masiva de jóvenes con ganas de cambios políticos y sociales, y la constatación de las inequidades que vivía en todo el territorio, surge SERVICIO PAÍS como una oportunidad para cientos de jóvenes deseosos de comprometerse con el cambio en Chile. También surge por la necesidad imperiosa de dotar a las comunidades más alejadas, de profesionales que pudiesen llevar adelante los proyectos, que permitirían que los recursos del Estado y también de privados, llegaran a esos lugares.

En sus inicios, esta iniciativa que se llamaba "Servicio Social al País" despertó aprehensiones cuando fue presentada en el Consejo, pues se temió que fuera asistencialismo social, una especie de "servicio militar", sobre el cual no existía certeza respecto a quienes postularían, cómo se haría el proceso de selección, a dónde debían ir los jóvenes y quién los iba a dirigir. El Consejo era muy amplio, con gente de miradas muy diversas, y existía preocupación acerca de cómo administrar los recursos del Estado que financiarían el programa. Sin embargo logramos acordar un modelo muy potente, y cuando se presentó el programa SERVICIO PAÍS al Presidente de la República en una reunión en La Moneda

como una de las propuestas concretas que tenía el Consejo, el Mandatario acogió la iniciativa inmediatamente, la prensa le dio una cobertura fenomenal y el primer año la cantidad de personas inscritas superó los cupos establecidos.

LOS PRIMEROS PROFESIONALES

Tras darse a conocer el SERVICIO PAÍS, empezó a llegar correspondencia de profesionales de todo Chile que querían participar en el programa y que destacaban sus años de experiencia laboral. Lamentablemente no fueron incorporados porque en sus bases, el programa apostaba por los jóvenes. ¿Por qué ellos? Porque eran quienes podían estar más dispuestos a ir a vivir al lugar donde fueran destinados, por más lejano y aislado que estuviera. Además, estábamos tratando de formar profesionales distintos para Chile y por la vía de SERVICIO PAÍS esperábamos que al tener contacto con las situaciones de pobreza, sobre todo extrema desde el punto de vista territorial, en su ejercicio profesional posterior entregarán un punto de vista distinto, independientemente del lugar de desempeño. Ese fue el diseño original, así partió y creo que el tiempo ha demostrado que tenía y tiene validez.

Así, poco a poco, SERVICIO PAÍS se fue consolidando como una convocatoria amplia, en la que participaban jóvenes a quienes no se les preguntaba antes de ingresar ni su posición política, ni su religión. Se conformaron equipos multidisciplinares con la misión de conectar las oportunidades y la política pública, con las comunidades que lo requerían.

Al comienzo, se generaron muchas expectativas en los municipios a los que serían destinados los jóvenes profesionales, por lo que la primera dificultad fue seleccionar cuáles eran los municipios más carenciados y soslayar la confusión que se daría sobre los nuevos profesionales SERVICIO PAÍS versus los funcionarios municipales, ya que si bien ellos estaban allí para colaborar en sacar adelante proyectos locales, no eran empleados del municipio. Fuimos muy insistentes en la rigurosidad y exigencia que debían colocar los profesionales en su trabajo. Si bien ellos al residir en el lugar donde se desempeñaban se iban compenetrando de la vida de las localidades y sus problemas, además de participar de las instancias comunitarias; su aporte debía traducirse en proyectos reales y concretos que tuviesen un significado de descentralización de recursos públicos y aporte de recursos privados, que creo se ha logrado en estos 16 años de vida.

Voy a recordar siempre a un alumno de un liceo de Combarbalá, que levanta la mano en medio de una reunión y dice sobre los profesionales: "lo único que queremos nosotros es arrancar, ir a estudiar a la universidad y no volver nunca más a Combarbalá, y ellos han venido por un año a trabajar y vemos su aporte y el entusiasmo que tienen". Creo que los SERVICIO PAÍS descolocaron a la comunidad, y sobre todo a la juventud.

También recuerdo que en otra reunión en una localidad de la Región de Valparaíso, hicimos una evaluación del trabajo del programa en conjunto con los funcionarios municipales y uno de ellos me dijo: "mire, si es cierto que hay algunos proyectos que no se terminan aún, pero la llegada de estos jóvenes profesionales a trabajar aquí nos ha hecho reencantarnos con nuestro compromiso con Chile, reflexionar y revalorizar el trabajo con la comunidad. Ha dado mucho sentido a nuestras tareas".

Si bien al terminar el año varios jóvenes querían continuar desempeñándose como SERVICIO PAÍS, nosotros abogamos siempre por la rotación. Todos tenían un compromiso profundo y real con la superación de la pobreza, tenían la inquietud por el trabajo en terreno, les llamaba la atención la posibilidad de conocer un Chile más alejado y también les interesaba como experiencia laboral. Desde esa perspectiva, siempre los alentamos a

postular a cargos, a involucrarse en la vida pública del país.

EL FUTURO DE SERVICIO PAÍS

A 16 años del comienzo, SERVICIO PAÍS continúa siendo un programa de jóvenes que no ha perdido su orientación inicial de ser una iniciativa para trabajar y fomentar el desarrollo, gestionar recursos y aportar con capital humano en la superación de la pobreza y las inequidades, que siguen siendo el principal tema de Chile. También prevalece la descentralización y una gran rotación, lo que ha permitido que más de 5 mil jóvenes hayan vivido la experiencia.

Es un programa autónomo que ha trabajado con fidelidad en este sentido. No es patrimonio de nadie, de ningún partido político, gobierno o credo religioso, y es desarrollado por una Fundación de la sociedad civil que le da el sustento temático y técnico para poder desarrollarse bien, dado que trabajar en pobreza el año 1995 es totalmente distinto que hacerlo el 2011. Hoy el escenario es muy complejo, por lo que el nivel de exigencia hacia SERVICIO PAÍS por parte de Chile y la comunidad es mayor.

Hoy los municipios cuentan con mayores recursos y eso ha hecho que SERVICIO PAÍS también pueda trabajar en el ámbito urbano con las comunidades. El programa ha ido evolucionando de acuerdo a los recursos que tiene el país, las relaciones que establece con el sector público, y también en las estrategias para enfrentar la pobreza. En ese sentido, creo que el problema es que estamos inmersos en una sociedad que tiene un sello muy fuerte, que es la inequidad, que se expresa en una situación de pobreza extrema en muchos ámbitos y que perdura en el tiempo.

Las inequidades que el Consejo Nacional para la Superación de la Pobreza planteó el año 1996 siguen siendo las mismas en materia de educación, salud, servicios, ingresos, mujer y descentralización. Son exactamente iguales 15 años después. Entonces mientras esas inequidades perduren, la sola apelación a más recursos económicos o a que sólo los funcionarios del Estado van a llevar adelante esta tarea, es insuficiente. Sin duda, se

necesitan muchos recursos y un Estado comprometido, pero la integralidad para abordar bien el tema va a requerir permanentemente de una sociedad civil activa, informada, comprometida e interesada con este tema.

Es cierto que existen otras iniciativas, trabajos de invierno y verano o las prácticas en muchas universidades y programas interesantes de otras instituciones, pero el valor de SERVICIO PAÍS radica en el impacto sostenido que ha tenido en cada región de este país, desarrollando multidisciplinariamente, en conjunto con las comunidades más pobres y vulnerables de Chile, estrategias y proyectos que tienen como principales gestores a las mismas comunidades con las que trabajamos. El gran desafío es cómo se inventa y reinventa permanentemente para seguir mejorando en su propósito y compromiso.

LÍNEA DE TIEMPO PRESIDENTES

Fundación Superación de la Pobreza



1994 - 1999:
Alberto Etchegaray

"(Los jóvenes SERVICIO PAÍS) no son profesionales que van a estar apartados de la realidad que viven las personas de lugares (aislados), sino que también van a incorporarse a su vida... Las capacidades y talentos de estos jóvenes no sólo van en beneficio propio, sino que su profesión se justifica en la medida en que pueda servir a otros, a través de ella" (La Tercera, 01 de abril de 1995).



1999 - 2001:
Benito Baranda

"Si no hay participación igualitaria de las personas, si se da una relación de sumisión de parte de alguna autoridad u organización, las personas no asumen la responsabilidad frente a su propia vida. Esperan que los problemas se los resuelvan otros. Mientras que cuando ellos se relacionan de igual a igual y se ponen de acuerdo para resolver los problemas, la experiencia no solo en Chile sino que en el resto del mundo, demuestra que la solución del conflicto es mucho más grande" (El Mercurio, 04 de junio de 2001).



2001 - 2002:
José Bengoa

"Tenemos una enorme experiencia en construcción de redes alternativas, sobre todo a través del SERVICIO PAÍS. Los jóvenes que están en lugares apartados en distintas regiones son una cantera de ideas y proyectos. Y los lugareños saben perfectamente lo que tienen que hacer, más que cualquiera que llegue de arriba" (Punto Final, 31 de agosto de 2001).

1994

1995

1996

1997

1998

1999

2000

2001

2002

LÍNEA DE TIEMPO PRESIDENTES

Fundación Superación de la Pobreza



2003 - 2004:
Roberto Fantuzzi

“Hace cien años se pensaba que se derrotaría la pobreza antes que la esclavitud y hoy parece muy lejano un mundo sin personas con recursos insuficientes. Pese a esta oscura realidad, yo soy un optimista en que lograremos esta tarea. Sobre todo, cuando veo a miles de jóvenes colaborando con campañas de solidaridad, sin esperar nada a cambio” (Publimetro, 17 de octubre de 2003).



2005 - 2011:
Rodrigo Jordan

“Uno de los aciertos programáticos más reconocidos de la Fundación y que ha dejado su huella en miles de profesionales, comunidades y localidades aisladas y en situación de pobreza, es el programa SERVICIO PAÍS. El programa plantea como sustento básico, que siendo la pobreza un problema de gran complejidad, debe abordarse integralmente y con una mirada interdisciplinaria” (Fundación Superación de la Pobreza, 2005. Memoria Servicio País: 10 años trabajando por un Chile sin pobreza 1995-2005. Santiago: FSP, p. 7).

2003

2004

2005

2006

2007

2008

2009

2010

2011

LAS PROYECCIONES DE SERVICIO PAÍS

Entrevista a Paulina Saball, directora nacional de SERVICIO PAÍS:

“Hemos crecido, aprendido y nos hemos validado como un programa de intervención social innovador, transformador, participativo y formativo”.

En sus 16 años de existencia, SERVICIO PAÍS ha experimentado varios cambios para adecuarse a la dinámica realidad social, pero mantiene su espíritu inicial en los 450 profesionales jóvenes que hoy trabajan con gran compromiso social en las 15 regiones del país. Conversamos con la directora nacional del programa, para conocer cuáles son las proyecciones y los énfasis del trabajo en terreno.

Desde el trabajo en terreno, una de las apuestas de la FSP es continuar fortaleciendo a las regiones a través de la descentralización de la gestión de las intervenciones. En ese sentido, ¿qué oportunidades y beneficios otorga el hecho de suscribir a esta opción?

El trabajo de los equipos regionales es el corazón del programa SERVICIO PAÍS: en cada una de las intervenciones que llevan a cabo los profesionales en las comunas y localidades focalizadas; en la conducción técnica del jefe territorial; en la articulación de redes y la construcción de alianzas públicas y privadas, que conduce el director regional, está la fuerza y la vitalidad de un modelo de intervención que busca visibilizar, activar y conectar las capacidades y recursos de las comunidades

vulnerables para transformar sus condiciones de vida y fortalecer su condición de ciudadanos sujetos de derechos, a la vez que, proveer de una experiencia de intervención social significativa a jóvenes profesionales en pleno proceso de formación.

Fortalecer la gestión regional es fortalecer el programa SERVICIO PAÍS haciéndolo cada vez más pertinente a los contextos regionales, más eficiente en su gestión y más potente en la relación de actores diversos en el común propósito de colaborar en la construcción de un Chile sin pobreza.

Con 16 años de existencia del programa SERVICIO PAÍS, existe una metodología de trabajo decantada y una serie de aprendizajes en el trabajo con comunidades en situación de pobreza. En ese marco, uno de los nuevos desafíos que asumirá la FSP desde el año 2012 es la internacionalización de la propuesta institucional, a través del envío de profesionales SERVICIO PAÍS a países del continente. ¿Cuáles son los énfasis y las proyecciones de esta apuesta?

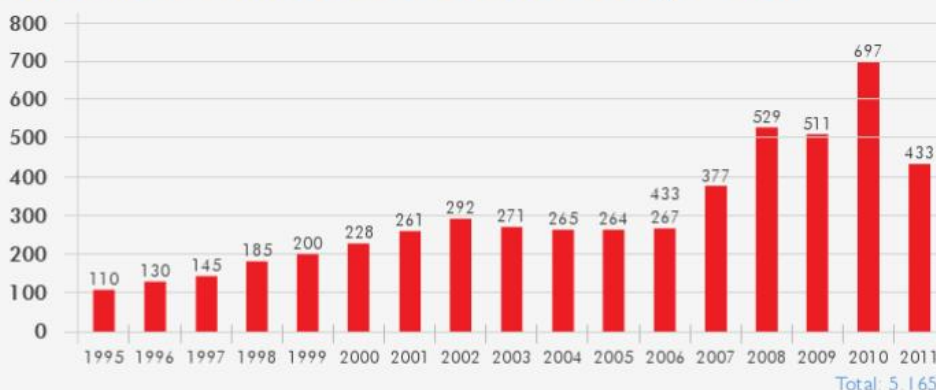
Ciertamente en 16 años hemos crecido, aprendido y nos hemos validado como un programa de intervención social innovador,

transformador, participativo y formativo. Sin embargo, más allá de nuestras fronteras hay experiencias que están produciendo cambios importantes, vínculos y conocimientos nuevos. Más allá de nuestras fronteras hay miles de profesionales y voluntarios jóvenes, que al igual que los profesionales SERVICIO PAÍS, han decidido aportar su compromiso, conocimiento y motivación a la desafiante tarea de construir una región, un continente y un mundo más justo, equitativo y fraterno.

En esta etapa se hace necesario abrir nuestras puertas y ventanas, mirar, dialogar, aprender de lo que ocurre en otras latitudes; acoger a quienes quieren participar de nuestra experiencia y, por cierto, abrir oportunidades a los profesionales SERVICIO PAÍS para que puedan conocer y aportar más allá de nuestras fronteras.

Queremos construir y estrechar vínculos con otras instituciones, en forma muy especial con América Solidaria, para compartir nuestras experiencias, intercambiar nuestros aprendizajes y juntos emprender nuevos desafíos que posibiliten que las redes de cooperación internacional para la superación de pobreza se fortalezcan y vitalicen, abriendo nuevas oportunidades a profesionales de diferentes países, siempre con el propósito de colaborar, contribuir, apoyar los procesos e iniciativas que cada país, cada comunidad y cada organización social emprende para transformar su realidad.

Número de Profesionales SERVICIO PAÍS por Años



- En general todos los años las postulaciones han superado con creces la cantidad de cupos. El año pasado postularon cerca de 4.500 profesionales.
- Las variaciones en el número de profesionales dependen de los cupos disponibles. Estos se determinan por criterios económicos (disponibilidad de recursos) y técnicos (factibilidad de las intervenciones, convenios con instituciones de acogida en las localidades, que generalmente son los municipios).
- Desde 2008, los cupos se mueven entre 400 – 500 profesionales, sin embargo en 2010 dada la catástrofe del 27/F se implementaron equipos de emergencia para trabajar en la reconstrucción, a eso se debe el gran aumento de profesionales.



Entrevista a Mauricio Rosenblüth, director de Propuestas País de la FSP:

“Las brechas sociales tienen una expresión tangible y concreta en el territorio”

Chile ha disminuido considerablemente sus indicadores de pobreza desde 1990 a la fecha y, sin duda, la Fundación ha sido testigo de los avances y los temas pendientes en las comunas más aisladas y vulnerables del país en donde se desarrollan las intervenciones sociales del programa SERVICIO PAÍS desde el año 1995. Conversamos con el director de Propuestas País de la FSP sobre los desafíos pendientes en el territorio y el enfoque promocional con el cual se desarrollan las intervenciones.

¿Cuál es el diagnóstico actual desde la FSP respecto a las localidades más aisladas y vulnerables del país?

Si bien Chile exhibe una reducción significativa de la pobreza en los últimos 24 años, esta disminución de su incidencia se ha manifestado en formas diversas en el territorio nacional. Así visto, el 15,1% que evidenció la encuesta CASEN 2009 es una cifra promedio que esconde grandes disparidades que existen al interior de nuestro país.

Por ejemplo, comunas como Putre y Alto Biobío, comparten cifras abrumadoramente más altas de incidencia de pobreza por ingresos: 33,9% y 49,1% respectivamente (en comparación con Vitacura que reporta 0%). Ambas comparten situaciones de aislamiento, alta ruralidad y elevada proporción de población indígena. Pero cuidado!, no hay que confundir causas con factores asociados. En ese sentido, no es que la población indígena o la alta ruralidad sean factores generadores de pobreza. Por el contrario, sabemos que la población originaria es víctima de prácticas de segregación, exclusión y discriminación que han atentado contra sus posibilidades de desarrollo e integración social. Esas son las causas subyacentes. Asimismo, por ejemplo, la agricultura familiar campesina se ha visto edipsada por un modelo de desarrollo que favorece la gran industria silvoagropecuaria. Sabemos también que las actividades económicas más intensivas en uso de

fuerza de trabajo se encuentran en tres o cuatro grandes asentamientos urbanos del país. Chile tiene una historia político-económica marcada por el centralismo y la concentración en pocas regiones y comunas del país. Esto ha implicado diversos tipos de consecuencias en materia de bienestar.

¿Y qué pasa en los territorios, sobre todo en lo relacionado a las disparidades urbano-rural y centro-periferia?

Es el caso de las políticas sociales vinculadas a la vivienda, estas han promovido durante los últimos 30 años la localización de las familias más pobres en ciertas comunas y territorios con suelos más baratos, especialmente, en el propio radio peri-urbano. Pero también se conjugan factores contingentes como el terremoto/maremoto o los desastres naturales/económicos que, de tanto en tanto, nos afectan y tienden a empobrecer la vida de comunidades vulnerables; o factores “emergentes” como las corrientes migratorias internas y externas que tienden a concentrarse en espacios y barrios específicos, etc.

Ejemplos de las disparidades entre los diversos territorios y comunas hay muchos, recuerdo éste: la tasa de mortalidad de niños menores de un año en la comuna de los Sauces, región de la Araucanía, es de 29,3; mientras que en Lo Bamechea es de sólo 4,6. Es decir, existe una diferencia de más de seis veces!

En consecuencia, las brechas sociales que distancian y separan la experiencia de vivir en la sociedad chilena son enormes y tienen una expresión tangible y concreta: el territorio. Ante un diagnóstico de estas características, la FSP desde sus orígenes ha reaccionado, implementando el Programa SERVICIO PAÍS que busca contribuir al desarrollo de estas pequeñas localidades (zona rural) y/o barrios segregados (zonas urbanas), con el propósito de apoyar a las personas, familias y organizaciones afectadas por situaciones de pobreza, para remontarla desde un

enfoque promocional.

Bajo el diseño del modelo del programa SERVICIO PAÍS se busca acercar la estructura de oportunidades a la comunidad, levantando las capacidades que existe en ella. Pero, en la práctica, ¿cómo se despliega este enfoque promocional?

El enfoque promocional implica identificar, visibilizar y movilizar los recursos humanos, sociales, físicos, monetarios, culturales y ambientales con los que las propias personas afectadas cuentan. Pero también involucra acercar y ayudar a adaptar las oportunidades que ofrece el entorno local, regional y nacional a las características y contextos socioculturales y ecológicos donde se implementan las iniciativas pro superación de la pobreza.

Eso ha significado que desde el día 1 el aliado indiscutible de nuestra intervención es el municipio, dado que es un agente clave para el desarrollo local, en especial en territorios deprimidos.

Así visto tenemos una apuesta: al redistribuir y desconcentrar profesionales jóvenes hacia las comunas, localidad y barrios más afectados por la pobreza, estamos colaborando con el cierre de las brechas sociales, toda vez que la presencia de los profesionales SERVICIO PAÍS se transforma en servicios especializados de apoyo y acompañamiento al proceso de superación de pobreza, a través del desarrollo de proyectos y planes productivos, socio-culturales, educativos, de salud y residenciales y de entorno, en base a metodologías participativas donde los afectados pueden opinar y decidir el trayecto que quieren recorrer.

Nuestra filosofía y visión sobre la pobreza y su superación, nos exige comprender el fenómeno de la pobreza en esta dimensión clave que 16 años después del surgimiento de SERVICIO PAÍS, sigue vigente.

INTERNACIONALIZACIÓN: TRABAJANDO POR UN CONTINENTE SIN POBREZA

La Fundación Superación de la Pobreza ha iniciado un nuevo desafío asociado a la internacionalización de su trabajo y sus modelos de intervención social en pobreza, para avanzar y contribuir en los desafíos de "UN CONTINENTE SIN POBREZA". Para ello, se ha iniciado una alianza estratégica con la Fundación América Solidaria, con la cual comparte la visión y sentidos para contribuir en superar pobreza, reducir brechas sociales para avanzar en una mayor igualdad e integración social y el desarrollo de la solidaridad y compromiso social a nivel latinoamericano, tanto de jóvenes en pleno desarrollo profesional como de los ciudadanos de cada uno de los países.

Gracias a este convenio se pondrá en práctica un programa para que profesionales chilenos del SERVICIO PAÍS de la FSP, y voluntarios de América Solidaria, trabajen por la superación de la pobreza indistintamente en Chile y Latinoamérica. Este programa será un espacio de intercambio y participación social de jóvenes, asociado a la cooperación sur-sur y a la cooperación norte-sur; mediante el cual buscamos levantar aprendizajes, propuestas de políticas sociales y campañas de sensibilización en todo el continente.

De esta manera, ambas instituciones aprovecharán sus experiencias en la descentralización del capital humano y el desarrollo de metodologías de trabajo con comunidades en situación de pobreza para ir en cooperación de los países de la región. En ese sentido, cabe señalar que América Solidaria, fundada en el año 2004, moviliza cada año a 100 profesionales voluntarios de Chile y Colombia para desarrollar intervenciones sociales en otros países de la región.

La pobreza y la desigualdad en el continente

Si revisamos el contexto latinoamericano, observamos una reducción de la pobreza en los últimos 20 años (16 puntos porcentuales, aprox.), sin embargo, ello ha impactado escasamente en la reducción de la desigualdad. América Latina sigue siendo la región más desigual del mundo.

Para reducir los niveles de desigualdad, desde esta alianza se propone actuar en dos sentidos:
a) Ampliar las condiciones de acceso y de logros efectivos de la población a la estructura de oportunidades de la sociedad, en los ámbitos sociales, laborales, productivos y

medioambientales.

b) Redistribuir recursos profesionales en las regiones del continente latinoamericano.

En este marco, el objetivo general de la alianza es impulsar una cultura solidaria en el continente americano, potenciando el acceso a oportunidades de desarrollo para personas y comunidades que viven en situación de pobreza y vulnerabilidad social, a partir del esfuerzo de cooperantes y voluntarios de diversos países que desarrollen una acción conjunta.

Objetivos específicos

1. Contribuir a la reducción de brechas territoriales, sociales y productivas que sufren las personas en pobreza y vulnerabilidad social del continente, a través de la redistribución de capacidades profesionales en América Latina. Los ámbitos de actuación serán: educación, salud, hábitat, trabajo/generación de ingresos, cultura, medioambiente y cambio climático.
2. Promover la integración regional basada en la solidaridad, a través de experiencias de transculturalidad en el marco de las acciones para la superación de la pobreza y del esfuerzo de sensibilización de la ciudadanía.



Tipos de acciones:

- Campañas de sensibilización en diversas temáticas a nivel país y continental
- Campañas de incidencia pública a nivel país y continental

3. Contribuir a la re-vinculación social entre personas en situación de pobreza y no pobreza, generando un espacio de desarrollo profesional, personal y de solidaridad global, para voluntarios y cooperantes profesionales jóvenes comprometidos en trabajar en acciones y proyectos para la reducción de las

desigualdades en el continente.

4- Generar espacios de aprendizaje, reflexión, diálogo y propuestas de políticas sociales a nivel latinoamericano desde la experiencia de profesionales jóvenes y expertos en las temáticas.

Tipos de acciones:

- Desarrollo de estudios en uno, dos o más países Latinoamericanos, en las temáticas de interés.
- Investigación aplicada en temáticas de pobreza, vinculadas al trabajo de cooperantes.

¿Qué esperamos lograr?

Que personas, familias, comunidades tengan mayor y mejor acceso a la estructura de oportunidades de su país.

Desconcentración de RRHH profesionales desde las grandes ciudades y/o principales países de la región, hacia los menos adelantados: democratización y equidad del conocimiento.

Contribuir a la formación y fomento de redes de trabajo y valores para la integración regional. Solidaridad y responsabilidad social.

Leonardo Moreno, director ejecutivo de la Fundación Superación de la Pobreza:

“Una América Latina más justa, integrada y equitativa pasa por la formación de profesionales que quieran trabajar en sus propios países y en otros países del continente”.

¿Por qué la FSP decide salir con sus profesionales SERVICIO PAÍS hacia el continente y firmar un convenio con América Solidaria? ¿Cuál es la relevancia de esta alianza?

La Fundación Superación de la Pobreza creó el programa SERVICIO PAÍS el año 1995 y ya lleva más de 15 años en un modelo que ha sido tremendamente exitoso en dos líneas. Por un lado, la intervención que se hace en comunidades pobres, con personas, y la propia institucionalidad pública a nivel local ha dado buenos resultados tanto en el plano de la intervención, ya sea en levantar proyectos, trabajar con la gente, mirar las potencialidades que existen y poder acompañar los procesos instalando capacidades en esas comunidades; pero también, por otro lado, lo que hemos tratado de hacer es construir un país más justo y equitativo en materia del reparto de las competencias profesionales.

Nosotros somos un país muy centralista, al igual que toda América Latina, en el cual los profesionales se concentran donde están las oportunidades laborales y lo que ha hecho esta institución es un esfuerzo gigantesco por llevar oportunidades laborales donde también se requieren y que por la pobreza e inequidad no llegan. En América Latina, la existencia de centros urbanos muy poblados, con concentración de profesionales, deja en el desamparo de apoyo técnico y profesional a un montón de comunidades que viven en el sector rural, en pequeñas localidades e incluso dentro de las grandes ciudades, en las comunas o en zonas más pobres. En ese sentido, nuestra apuesta de alianza estratégica con América Solidaria es poder potenciar el quehacer de ambas instituciones, no es el reemplazar a una institución por otra, sino que entregarle a la otra institución, la expertise, el conocimiento técnico y todo el aprendizaje acumulado que tenemos para ponerlo al servicio de aquellas personas y comunidades que más lo requieren. Creemos que la salida al continente

con esta alianza potencia precisamente aquello que la gente va a recibir y, en ese sentido, la alianza no sólo es positiva, sino que tremendamente necesaria.

Y en cuanto a las proyecciones a futuro, ¿la idea es que diversas instituciones dentro de los otros países de América Latina repliquen el modelo de SERVICIO PAÍS?

El objetivo de esta alianza es ir instalando capacidades fuertemente en el continente. Desde ese punto de vista, lo que se quiere es ir conformando en cada país una fundación, corporación o cualquiera sea la forma, que convoque a profesionales jóvenes a trabajar por su propio país y para el resto del continente. En ese sentido, hacemos nuestro también el llamado que hace América Solidaria a internacionalizar la solidaridad. En definitiva, nosotros pensamos que una América Latina más justa, integrada y equitativa pasa por la formación de profesionales que quieran trabajar en sus propios países y en otros países del continente. Entonces, lo que estamos tratando de fomentar es la creación a nivel local de instituciones, de acuerdo a sus propias realidades. Lo que queremos conformar, en definitiva, es una gran red a nivel iberoamericano, porque también pensamos que tanto España como Portugal pueden aportar bastante, no sólo por la cercanía desde el punto de vista político o económico, sino también social. Finalmente, los lazos culturales que nos unen con esos países son muy relevantes, entonces lo que queremos es poder levantar una fuerza de profesionales y de instituciones a nivel de países que logren esta ansiada necesidad de contar con capital humano, que mejore el capital social, y que mejore la estructura de oportunidades que está deteriorada en los países.

¿Cuáles son las tres grandes fortalezas de SERVICIO PAÍS que le permiten salir a la internacionalización?



La principal riqueza que tiene la FSP y el programa SERVICIO PAÍS es el compromiso de los profesionales que se la juegan durante un año de su vida, o más tiempo, por un trabajo que, sin duda, es realizado en condiciones más exigentes que cualquier otro de la plaza. Eso es una realidad, por lo tanto, lo primero son las propias personas que conforman el programa. Creo que SERVICIO PAÍS ha logrado a lo largo de los años ir perfeccionando el profesionalismo con que hace su trabajo, el cual requiere de este gran compromiso que tiene que ver con la voluntad. En segundo lugar, otra fortaleza es la responsabilidad, que es también ética. Nosotros no podemos darnos el lujo de llevar profesionales que no están preparados para trabajar con las comunidades más pobres. Si hay algo que SERVICIO PAÍS ha logrado hacer durante estos dieciséis años, y que creemos que es un sello que ayudará mucho en otros países, es el profesionalismo y la responsabilidad técnica y profesional. Y, en tercer lugar, rescato de SERVICIO PAÍS la capacidad de trabajar con otros. Nosotros no somos una institución endogámica, sino que trabajamos hacia fuera, no sólo con las comunidades, sino que con muchas otras instituciones, de manera pluralista, independiente, autónoma y tolerante. Nosotros trabajamos de forma absolutamente abierta y creo que ese es un gran activo de SERVICIO PAÍS. En resumen, primero, el compromiso relacionado con la voluntad, segundo, la responsabilidad, y en tercer lugar, la apertura de criterio para entender que todos tenemos algo que hacer en esta tarea.

CUENTA TU HISTORIA: RECUERDOS DE SERVICIO PAÍS

Por Alejandra Fuster Gómez

Antropóloga

Profesional SERVICIO PAÍS, año 1995.

Si “20 años no es nada”, entonces 15 son menos que nada y, así debe ser; ya que a 15 años de haber participado como profesional en el primer SERVICIO PAÍS todo parece haber sido ayer. Los colores, sabores, olores, emociones, ideas, sueños y esperanzas de ese año los tengo aún a flor de piel. Recuerdo cada rostro, viaje y anécdota con los amigos; las sonrisas de quienes de una u otra forma apoyamos; las palabras de aliento de las autoridades locales y nacionales y la confianza depositada en nosotros por el Consejo Nacional para la Superación de la Pobreza.

En el año 1995 vivía en Melimoyu, localidad costera ubicada en el norte de la región de Aysén, zona de la última colonización de Chile. Como estudiante de antropología había llegado ahí para realizar mi práctica profesional y tesis sobre los colonos. Enamorada del paisaje y de su gente, me radiqué en el lugar y por varios años fui delegada *ad honorem* del Ministerio de Bienes Nacionales. Colaboré con las autoridades

“...te vas involucrando con las personas de la localidad donde te desempeñas, te motivas cada vez más por trabajar arduamente, lograr metas y obtener buenos resultados que los favorezcan”.

regionales y elaboré diversos proyectos en apoyo de la comunidad tanto local como de la comuna de Cisnes de la cual depende.

A comienzos de 1996 viajé a Puerto Cisnes y allí me enteré por un afiche que se invitaba a profesionales jóvenes a participar del primer SERVICIO PAÍS. Recuerdo que se me aceleró el pulso y lo único que quería era inscribirme, estaba ilusionadísima soñando con todo lo que se podría hacer por tanta gente. Pensé que como fuera tenía que participar de esta experiencia tan noble y necesaria. ¿A cuántos de los habitantes de este aislado trozo de Chile le pasará todos los días que distintas posibilidades

de desarrollo les llegan tarde u ocurren demasiado lejos? Recuerdo que llovía a cántaros —totalmente normal en la zona— y faltaban dos horas para que pasara por el puerto la barcaza que, luego de seis horas de navegación, me llevaría de regreso a mi hogar en medio de la selva patagónica.

Tras firmar mi compromiso con el programa estaba profundamente feliz. Una de las más gratificantes experiencias de mi vida estaba comenzando.

Un año de SERVICIO PAÍS es un cambio radical, no sólo cambia el paisaje, sino toda tu realidad. En la cruzada contra la pobreza, tus colegas pasan a ser tu familia. Con ellos compartes casa, comida, viajes, noches sin dormir, nostalgia por el hogar y tus seres queridos, y sueños, muchos sueños de aportar efectivamente al cambio sustancial que dignifique nuestra situación como país, y digo nuestra porque una de las cosas que

se aprende primero es que la pobreza es de todos: tanto del que la sufre, como del que la ignora, del que no sabe qué hacer para cooperar, como del que profita de ella, del que la rehúye por temor como del que la enfrenta.

En el SERVICIO PAÍS tus tiempos ya no te pertenecen, vives al ritmo y usanza de la comunidad donde has sido asignado. Los usos y costumbres que los primeros días no comprendes y te chocan, dejan de ser un enigma y aprendes a disfrutarlos, los integras a tu propia cotidianeidad. Los dichos y modismos que te parecían “folklóricos” e incomprensibles trabalenguas ya son parte de tu vocabulario. Al

fin comprendes que la realidad tan ajena al comienzo no se diferencia de cualquier otra realidad, incluso la de tu grupo de origen. Es cierto que el paisaje cambia, la vestimenta, la forma de ganarse la vida; pero las necesidades básicas, los sueños y aspiraciones son los mismos y, por desgracia, los problemas también son los mismos.

Mientras pasan los días te vas involucrando con las personas de la localidad donde te desempeñas, te motivas cada vez más por trabajar arduamente, lograr metas y obtener buenos resultados que los favorezcan; así como apoyarlos en todas las formas posibles. Así, pasas a poner todo lo que eres profesional y personalmente al servicio de la comunidad. Al cabo de unos meses, ya no eres un afuerino ni un extraño, te has adaptado e incluso te llegas a sentir identificado con ellos. Compartes sus alegrías, penas y esperanzas y esto te da más fuerza para continuar tu labor.

Realizando el SERVICIO PAÍS te das cuenta de que en la superación de la pobreza no hay quien da y quien recibe, sino que todos, comunidad, autoridades, profesionales y técnicos, todos y cada uno de nosotros, tenemos muchísimo que dar y recibir; mucho que aportar desde nuestra experticia, en lo personal, espiritual, experiencia de vida y cosmovisión. Es un tiempo de total entrega y la generosidad ennoblece.

15 años han transcurrido. Algunas metas se cumplieron, otras continúan pendientes. La mayoría de nosotros ya no está físicamente en la comuna que durante un año fue su hogar, sin embargo, la amistad que allí nació y el sentido de pertenencia serán un lazo que nos unirá por el resto de nuestras vidas.

El SERVICIO PAÍS es una experiencia radical para todos y cada uno de sus actores, que nos conmueve, nos cambia y definitivamente nos hace mejores.



Manuel Vivar

Profesional SERVICIO PAÍS en 2000-2001 en la comuna de Lago Verde en la Región de Aysén. De profesión ingeniero civil industrial, trabajó en el ámbito del desarrollo económico local, apoyando tanto a microempresarios locales como al municipio a través de la generación de proyectos transversales para la comuna. Posteriormente, entre los años 2002 y 2005 fue director regional del programa. Actualmente dirige el Instituto Nacional de Estadísticas en la Región de Aysén, luego de obtener el cargo a través del Sistema de Alta Dirección Pública del Servicio Civil.

Destaco del programa:

El haber podido darme cuenta de que existían otros espacios en los que un ingeniero civil industrial podía desarrollarse profesionalmente, así como la importancia de descentralizar el recurso profesional y el impacto que esto tiene para el desarrollo de las regiones y sus comunas. De hecho, todos estos aspectos han sido fundamentales en las oportunidades que se me han presentado en mi desarrollo profesional y también la especialización académica que he realizado.

Mis aprendizajes como SERVICIO PAÍS:

Trabajar con una visión integral, considerando los aspectos económicos, sociales y territoriales en las distintas acciones en las que uno trabaja. Por otra parte, conocer la dinámica del Estado en el territorio, identificando a los distintos actores, sus características y las formas en que se articulan para implementar las políticas públicas. Y desde un punto de vista más personal, el ser consciente que el trabajo que realizas tiene un impacto en la vida de las personas por lo que no hay que perderlo de vista.

Un mensaje a los futuros profesionales SERVICIO PAÍS:

En primer lugar realizar un trabajo de calidad, lo que implica no solo desarrollar al máximo sus capacidades profesionales, sino también aprender y sobre todo respetar a la comunidad en la que se insertan. Ser capaces de innovar y buscar alternativas ante las carencias o dificultades con las que seguramente se van a encontrar en los contextos rurales. También, que aprovechen de conocer y explorar las distintas alternativas desde donde pueden desarrollar profesionalmente, ya que realizar un buen trabajo como profesional SERVICIO PAÍS puede abrir muchas puertas.

Profesional SERVICIO PAÍS durante los años 1995 y 1996, en las comunas de Cerro Navia y Santiago. De profesión socióloga, estuvo a cargo de implementar una instancia de coordinación local entre los organismos destinados a la infancia en las dos localidades (Red de la Infancia).

Luego, entre los años 1997 y 2000, trabajó en la Municipalidad de Santiago en el Comité para la Infancia y la Familia a cargo de la coordinación de proyectos destinados a la infancia de esta comuna. También realizó consultorías en la temática del trabajo infantil para Unicef. En 2001 se trasladó a Montreal, Canadá, y trabajó en ONG destinadas a desarrollar proyectos para mejorar las condiciones de vida de poblaciones vulnerables. Entre 2004 y 2009 fue directora ejecutiva de Les Scientifines, ONG cuya misión es desarrollar proyectos destinados al desarrollo de competencias transversales, el empowerment, la prevención de la deserción escolar y la promoción de las ciencias entre las niñas y los niños de edad primaria del sur-oeste de Montreal. En 2009 regresó a Chile y desde 2010 trabaja como Gerente de Operaciones para América Latina de NESsT, ONG internacional dedicada a la promoción del desarrollo de actividades que mejoran la sustentabilidad de las organizaciones de la sociedad civil.

Destaco del programa:

Destaco del programa SERVICIO PAÍS el realizar un doble objetivo. Por un lado, dar la posibilidad a diferentes tipos de profesionales jóvenes de tener una experiencia de trabajo formal en comunas del país, en las cuales se encuentran con problemáticas reales, en donde conocen una realidad que, tal vez, les es ajena y confirma su vocación. Por otro lado, destaco la posibilidad de movilizar a profesionales de distintas áreas hacia municipios con pocos recursos para así contribuir a mejorar las condiciones de vida de los habitantes.

Mis aprendizajes como SERVICIO PAÍS:

Destaco el permitirme conocer de cerca el funcionamiento de una municipalidad, aprender a autogestionarme profesionalmente en muchos sentidos y conocer a mucha gente con la que aún mantengo contacto.

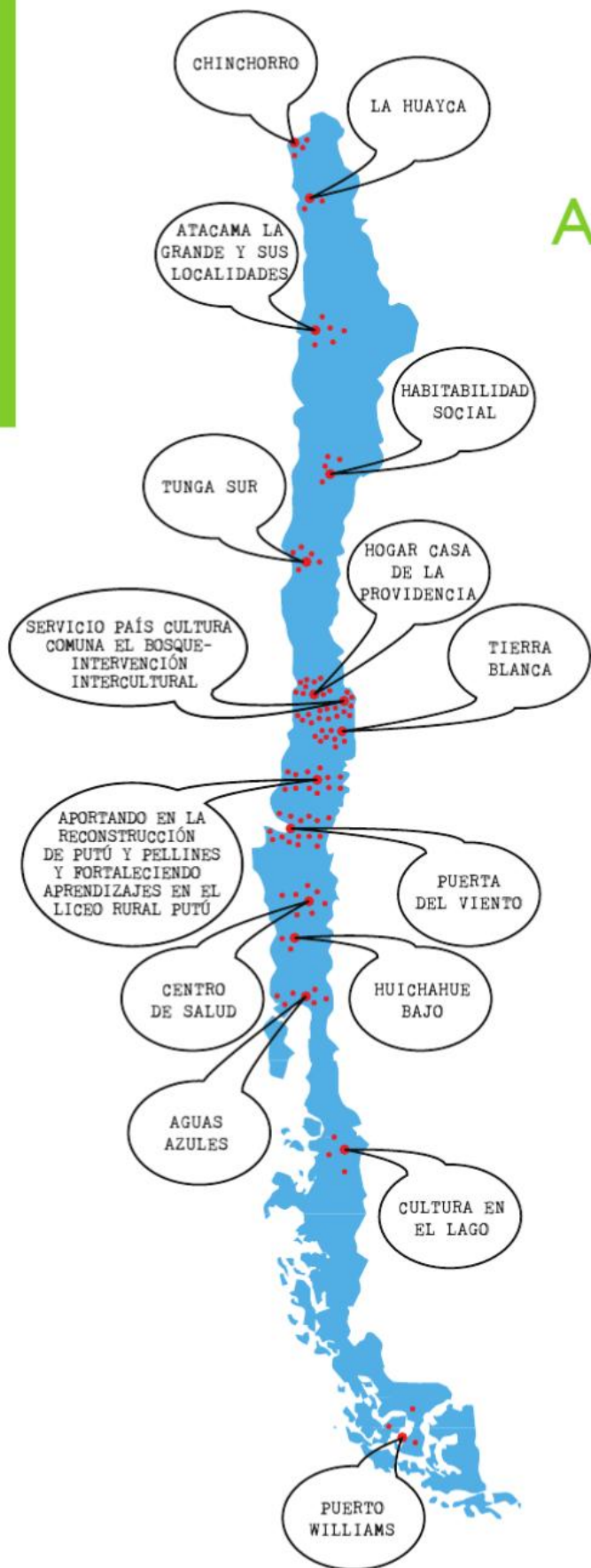
Un mensaje a los futuros profesionales SERVICIO PAÍS:

Quiero decirles que traten de aprovechar al máximo esta experiencia, porque los va a marcar para el resto de sus vidas.

Marcela Cid



PRESENTES A LO LARGO DE CHILE

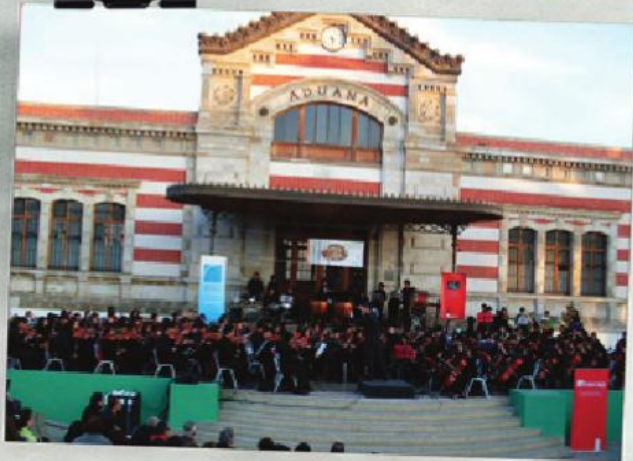


SERVICIO PAÍS es un programa de intervención social de la FSP que trabaja con comunidades que viven en contextos de vulnerabilidad a lo largo de todo el país. A través de modelos innovadores, replicables y participativos, busca contribuir a la superación de la pobreza y a la formación de profesionales jóvenes.

Todos los años convocamos a jóvenes profesionales a participar en SERVICIO PAÍS en sus diferentes modalidades. Hoy, estamos presentes en todo Chile a través de 450 profesionales, 1.200 voluntarios, 40 practicantes y 21 tesistas que, trabajan, colaboran, analizan y participan activamente en la desafiante tarea de construir un país sin pobreza.

En el año 2011, desarrollamos 300 intervenciones sociales desde Arica a Magallanes, desplegadas en 140 comunas del país. Trabajamos en convenio con Mideplan, Mineduc, Minvu y el Consejo Nacional de la Cultura y las Artes.

A continuación, destacamos 15 experiencias de intervención y el testimonio de un profesional SERVICIO PAÍS por cada una de ellas.



Encuentro de orquestas Arica y Parinacota, octubre 2010.

La intervención Orquestas Chinchorro del ámbito cultura está presente en seis establecimientos educacionales; participan aproximadamente 130 jóvenes músicos, además de agrupaciones formadas por padres y/o apoderados con el fin de apoyar el desarrollo de las orquestas en la ciudad de Arica.

La realidad de Arica en el desarrollo del área musical es muy incipiente en comparación con el resto del país. La lejanía geográfica, la búsqueda natural de oportunidades laborales y la centralización de recursos han sido los factores más relevantes, que han afectado negativamente el crecimiento de los talentos en el área artístico-cultural. Por otra parte, la inexistencia de una entidad de enseñanza superior que imparta una carrera del área musical ha hecho que jóvenes talentosos tengan que emigrar de la región en búsqueda de estudios y perfeccionamiento. Por otro lado, el complejo panorama económico que ha vivido la región no ha sido un aliciente para incentivar a algún profesor instrumentista a dar clases en las pocas horas que entrega un establecimiento educacional para dar cátedras de algún instrumento de música docta.

Intervención

Orquesta Chinchorro

Provincia de Arica, Región de Arica y Parinacota.

Ubicación

Municipalidad de Arica

Institución aliada

El 2009 fue el primer año de intervención. Se comenzó en tres establecimientos, estableciéndose un convenio con la Fundación de Orquestas Juveniles e Infantiles como institución aliada. El objetivo principal que se trazó, y que todavía está vigente, es el de fortalecer las capacidades humanas, sociales y técnicas de las orquestas; las cuales existían hace algunos años, pero sin crecimiento, con la posibilidad latente de fracaso por su débil estructura y sin un adecuado apalancamiento de recursos.

En relación a los recursos gestionados por la intervención, al 2011 se han obtenido 55 becas de instrumento (\$360.000 cada una) para ser invertidas en la compra y reparación de instrumentos y la donación de 18 violines por la Fundación Roberto Bravo de Alemania, evaluados en \$1.620.000. Asimismo, se han realizado clases vía video conferencia con profesores especializados en instrumentos, con el fin de perfeccionar a los jóvenes y apalar las carencias de instrumentistas. En cuanto a las actividades de extensión, gracias a la gestión de los profesionales SERVICIO PAÍS, la Agrupación Cultural Social Andantino se adjudicó el proyecto "Encuentro Regional de Orquestas Juveniles e Infantiles Arica y Parinacota 2011", el cual reunió a todas las orquestas de Arica, junto a otras provenientes de la Región de Tarapacá, para tocar un repertorio común desde el 3 al 6 de noviembre de 2011. Esta actividad fue gratuita para toda la comunidad ariqueña. De esta manera, se han potenciado a las orquestas no sólo a nivel instrumental, sino que además en el fortalecimiento organizacional de las mismas. En este marco, cabe destacar que el monto total apalancado por la intervención hasta la fecha es de 25 millones de pesos.

HUGO PALZA GODOY

25 años

Ingeniero Comercial

"Mi experiencia en el programa SERVICIO PAÍS Orquestas ha sido gratificante. Al principio no comprendía mi papel a desempeñar en el programa, y me preguntaba ¿cómo un ingeniero comercial podría encajar entre partituras e instrumentos? La pregunta se fue resolviendo con el tiempo. Había un espacio aquí, tal vez no en lo técnico, pero si en la gestión y sobre todo en lo humano, lo que me permitió obtener otro enfoque, esa mirada social que muchas veces te inducen a perder en las cátedras de mi carrera.

El trabajo en la intervención es de constancia. Muchas veces las familias y escuelas no toman en cuenta la importancia del uso de un instrumento musical en el desarrollo integral de sus pupilos, y es aquí donde nuestro trabajo consiste en motivar a los grupos, empoderar a los apoderados y generar capacidades no descubiertas en los directores de orquesta, como procesos de asociatividad entre distintas agrupaciones musicales".





Banda *Comoción* participa del hito de lanzamiento del programa *SERVICIO PAÍS Cultura*, junio 2011.

La Huayca se ubica al sur de Pozo Almonte. Es una localidad pequeña con una alta tasa de adultos mayores, situación que se explica por el aislamiento en que se encuentra la localidad respecto a los centros urbanos, lo que produce una alta migración de población joven dada la falta de servicios y posibilidades de trabajo.

Como resultado del diagnóstico participativo con adultos mayores y niños de la localidad, se ha podido constatar que existen dos problemáticas fundamentales en torno a la cultura. La primera es que no existe un discurso potente en relación con la identidad, lo cual gatilla una desconexión de la población con su patrimonio cultural y una mirada identitaria negativa condicionada por la comparación con otras localidades. Lo anterior, sumado con el desconocimiento de la historia de La Huayca, genera un desarraigo en los pobladores y una brecha entre los distintos actores que la conforman. La segunda problemática tiene relación con la carencia de oferta cultural, lo que determina una escasa relación de los habitantes con el consumo de este tipo de bienes.

Intervención

La Huayca

Provincia del Tamarugal,
Región de Tarapacá.

Ubicación

Municipalidad de Pozo Almonte

Institución aliada

Orientados por estas necesidades se ha definido que los objetivos fundamentales de la intervención son el fortalecimiento de la identidad cultural local y el aumento del consumo de bienes culturales y artísticos. Para ello se ha diseñado un proyecto de trabajo dirigido a fortalecer el desarrollo identitario en niños y adultos mayores por medio de técnicas literarias, teatrales y folclóricas junto con fomentar el consumo de los bienes culturales en la localidad. El desarrollo de los talleres de teatro, folclor y literatura es potenciado además con un gran número de actividades culturales relativas al aprendizaje y puesta en valor del patrimonio cultural local y a la exposición de obras artísticas. En cuanto al resultado de las actividades planteadas desde *SERVICIO PAÍS Cultura* hacia la comunidad, programa que se desarrolla en alianza con el Consejo Nacional de la Cultura y las Artes, es posible constatar que en poco tiempo, mediante el desarrollo de estas actividades, las personas han modificado la visión que tienen de su localidad y de ellos mismos. Han cambiado su estado de ánimo y las expectativas artísticas y culturales. Se sienten motivados y deseosos de trabajar y recuerdan con mucho cariño los eventos y obras de teatro en las que han participado como observadores y participantes.

MARCELA GARCÍA VALENZUELA

28 años

Licenciada en Artes

"Vengo desde Santiago y trasladarme a la Región de Tarapacá fue un gran cambio para mí. Afortunadamente he encontrado aquí personas que nos han abierto parte de su vida, se han comprometido con nuestro trabajo y nos han entregado mucha motivación y ayuda. En la Huayca, las personas con las cuales compartimos han sido muy solidarias al entregarnos la posibilidad de conocer sus experiencias y modos de ver la vida. Ellos nos han demostrado la gran capacidad que tienen de escuchar y la motivación por mejorar y reinventarse. Creo que esto ha sido un gran aprendizaje, la capacidad de cambiar y

comprometerse sin importar la edad ni las vivencias.

Como profesional *SERVICIO PAÍS*, creo que hemos logrado mostrarle a la comunidad que sus vivencias son importantes, que tienen una cultura muy rica en tradiciones y en posibilidades a futuro. Creo que hemos logrado cambiar el discurso que ellos tenían respecto a sí mismos y su comunidad, y mostrarles que el valor que tienen no depende de que otro se lo otorgue, sino que son ellos mismos quienes determinan su importancia".





Taller de xilografía, noviembre 2011.

San Pedro de Atacama, situada a 2.436 m.s.n.m. en el borde norte del Salar de Atacama cuenta con 7.935 habitantes aprox., con un 61% de población indígena y el 65,7% rural. La característica principal de la zona es la distancia que existe entre las localidades y la consecuente diferenciación en las necesidades y problemas presentes en cada una de ellas. Tras un primer diagnóstico de los profesionales SERVICIO PAÍS en la comuna, se reconoce que en el ámbito cultura existe una carencia de participación por parte de las organizaciones artísticas culturales, débil intercambio de experiencias y carencias en recursos físicos y técnicos. En forma paralela, se observa un fuerte capital dado la multiculturalidad propia de la zona. En lo referido a las agrupaciones culturales y artísticas, la mayoría tiene relación con la artesanía, los bailes religiosos y la música andina. En general los artistas, artesanos y cultores acusan la concentración de las actividades culturales en la localidad de San Pedro y, por consiguiente, la falta de instancias locales en las que puedan presentar, difundir y comercializar sus realizaciones. Esta problemática se agudiza por la declaración generalizada sobre el acceso inoportuno a la información que emana de las instituciones públicas y privadas respecto a las actividades en este ámbito,

JOSÉ BRUNET BAYÓN

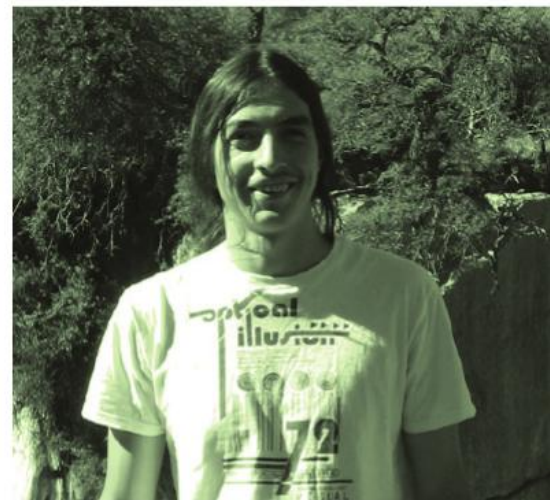
25 años

Administrador Público

"Cuando me integré a la Fundación como profesional SERVICIO PAÍS entendí que todas las personas y comunidades tienen múltiples capacidades y recursos que les pueden ayudar a resolver sus necesidades y conseguir sus objetivos. Sin embargo, muchas veces las personas desconocen los recursos con los que cuentan, por lo que no logran aprovecharlos en pos de su propio bienestar.

La realidad que me ha tocado vivir en las localidades de la comuna de San Pedro de Atacama representa con exactitud este último punto. Aún cuando los habitantes de la comuna siguen practicando las costumbres y tradiciones que forman parte de la vasta cultura del pueblo licanantay, muchos de los elementos identitarios han dejado de cultivarse en la actualidad. Posiblemente, las exigencias que impone la

globalización inducen a que las nuevas generaciones busquen aumentar su capital económico y tecnológico, en detrimento de los elementos que constituyen su entorno social más íntimo y su esencia cultural. Precisamente, el mayor desafío de esta intervención ha sido buscar la complementariedad entre ambos tipos de recursos, o sea, responder a interrogantes tales como ¿de qué manera pueden utilizarse las nuevas tecnologías para difundir entre los jóvenes las costumbres de su pueblo? y, en el mismo sentido, ¿cómo introducir elementos contemporáneos en una práctica cultural tradicional con el objeto de que la población vuelva a participar activamente de ésta? La modalidad de este programa de trabajo te obliga a salir de la abstracción teórica y a contestar estas preguntas, pero "en terreno".



Intervención

Atacama La Grande y sus localidades

Comuna de San Pedro de Atacama, considerando las localidades de Río Grande, Toconao, Talabre, Socaire, Camar, Matancilla y Machuca, Región de Antofagasta.

Ubicación

Municipalidad de San Pedro de Atacama

Institución aliada

así como también sobre la postulación a fondos concursables. Esta demanda por un mayor acceso a instancias culturales y artísticas se hace extensiva a la población general, la que en pocas ocasiones tiene la oportunidad de asistir a una actividad de este tipo. En este contexto, la FSP estableció una alianza con la Consejo Nacional de la Cultura y las Artes y la Municipalidad de San Pedro de Atacama para desarrollar el programa SERVICIO PAÍS Cultura en la comuna. Se determinó intervenir en las localidades con la finalidad de hacer visibles los rasgos identitarios y revertir la sensación de no pertenencia y baja participación manifestada en el diagnóstico. Es decir, acercar la estructura de oportunidades y generar inclusión en los territorios más apartados de nuestro país, con la finalidad de reconocer y potenciar liderazgos culturales; transferir conocimientos y promover una visión estratégica de la cultura. A la fecha se han programado y ejecutado diversas actividades tales como: talleres de formación artística; instalación y desarrollo de mesas ciudadanas de cultura; capacitación en la elaboración de proyectos culturales; seminarios de patrimonio cultural; difusión de las actividades culturales de la comuna en Radio Toconao (medio de comunicación local) y el programa de fortalecimiento de organizaciones culturales e intervenciones artísticas comunitarias. Sin embargo, el desafío más grande que se levanta desde el municipio local es comenzar los primeros esbozos de un Plan Comunal de Gestión Cultural, tarea que se ha encomendado a los profesionales SERVICIO PAÍS ubicados en la comuna.



Reunión informativa sobre postulación a subsidios con vecinos de Incahuasi, julio 2011.

Desde mayo de 2011 se ha desplegado la intervención de SERVICIO PAÍS en Vallenar, la cual está focalizada en dos localidades alejadas del radio urbano y que no han logrado acceder a la fuente de oportunidades entregadas por el Estado, a través de subsidios habitacionales o fondos concursables.

La primera de ellas es Incahuasi, ubicada a 90 kms al sur de Vallenar. Al realizar el diagnóstico se identificó como un pequeño poblado originado en torno a la estación ferroviaria Yerbas Buenas, que cuenta con 170 habitantes. Cachiyuyo, por su parte, está emplazada a 65 kms al sur de Vallenar. También se origina en el contexto de la actividad ferroviaria, con una población de 153 habitantes. En ambas localidades, sobre el 85% de la población pertenece a los tres primeros quintiles de vulnerabilidad. Una de nuestras primeras acciones de la intervención fue identificar las necesidades de habitabilidad, tanto en lo residencial (vivienda) como comunitario (espacios públicos), a través de una encuesta realizada a los pobladores de ambas localidades, donde surge la necesidad de mejoramiento de sus viviendas y el desarrollo de áreas verdes y de esparcimiento para los pobladores.

A partir de este levantamiento de información se definen acciones a desarrollar enfocadas al mejoramiento del hábitat residencial rural,

Intervención

Habitabilidad rural

Localidades de Incahuasi y Cachiyuyo, comuna de Vallenar, Región de Atacama.

Ubicación

Municipalidad de Vallenar

Institución aliada

proyectándose tres líneas de acción: 1) efectuar un trabajo directo con los beneficiarios de cada localidad en la habilitación para la postulación a los programas de mejoramiento del patrimonio familiar; 2) transferir capacidades a la municipalidad a través del fortalecimiento de la EGIS municipal, entidad que cuenta sólo con un año de funcionamiento y con poca experiencia en la ejecución de proyectos habitacionales; 3) acercar la oferta pública en general.

Actualmente en ambas localidades se está conduciendo el proyecto para la postulación de mejoramientos de la vivienda (PPPF título II) a través de los cuales se pretende acceder a soluciones como pavimentos y cierras perimetrales de las viviendas. Es importante señalar que según la Ficha de Protección Social, en Cachiyuyo existen 57 familias distribuidas en 37 viviendas. Mediante la constitución del comité "Última Esperanza" se ha abarcado 16 viviendas que representan a 20 familias. Por su parte, en Incahuasi existen 66 familias, que se distribuyen en 45 viviendas, y por intermedio de los comités se ha abarcado a 21.

Por otra parte, también se ha apoyado al municipio en la gestión y logística para el programa de espacios públicos del Minvu que pretende desarrollar dos intervenciones urbanas de gran envergadura en las localidades mencionadas. Además, durante la intervención se ha apoyado a las comunidades en la postulación a los fondos de Fortalecimiento de la Sociedad Civil y de Protección del Medio Ambiente. El trabajo realizado ha permitido acercar la oferta pública a la comunidad, disminuir su aislamiento y fortalecer el vínculo con la municipalidad y otros organismos gubernamentales.

JOSÉ PÉREZ NÚÑEZ

27 años
Abogado

"Me alisté en esta aventura sin pensar mucho en lo que me depararía el futuro, sólo pensaba que sería interesante y que aprendería mucho. A nivel profesional no fue fácil engranar dentro del aparato municipal, con un metodología laboral poco planificada y más bien espontánea, sin saber en un principio en qué apoyar o cuál era la labor dentro de esta estructura. Con el tiempo, las cosas se fueron dando, con mi compañera de trabajo fuimos encontrando nuestro nicho y proyección. Nos dimos cuenta que hay mucho trabajo por hacer y que podemos ayudar, ya sea como un importante canal en la generación de capacidades y experiencias o apoyando una gestión municipal que puede favorecer a muchas personas. En

este sentido, el programa SERVICIO PAÍS, más allá de los proyectos y actividades que pueda realizar al interior de cada localidad, tiene un efecto dinámico de motivación en la población, con la finalidad de entregarles las herramientas para que sean ellos los principales forjadores de su destino y los ejecutores de las soluciones a sus problemas.

Formar parte de SERVICIO PAÍS ha sido quizás una de las experiencias más extremas que he vivido. Una experiencia que ha contribuido, sin duda, a desarrollar una mayor visión crítica y humana de la realidad nacional. Es por ello que el aprendizaje más allá del tema profesional, se profundiza en el aspecto personal y emocional".





Asesoría técnica para poda de arándanos, junio 2011.

Esta intervención se desarrolla desde el ámbito trabajo, en la localidad rural de Tunga Sur, ubicada a 28 kilómetros de la ciudad de Illapel. El territorio en general está compuesto por grandes extensiones de terreno de secano, de topografía accidentada, predominando los cerros. La población de la comunidad está conformada principalmente por agricultores quienes viven de la explotación de la tierra y del ganado caprino, lo que hace que su principal fuente de ingresos sea la agricultura. Comparten una cultura campesina y se rigen por normas ya tradicionales en el lugar. Dentro de los pobladores se encuentran los "comuneros" llamados así por ser copropietarios del territorio (que es heredable) y sus familiares; y también están los residentes (no comuneros) que han sido autorizados para vivir en la comunidad. La población total alcanza los 298 habitantes.

Considerando estos antecedentes, desde el año 2009 el programa SERVICIO PAÍS ha llevado a cabo un trabajo de apoyo a emprendimientos individuales, asociados a agricultura de pequeña escala, crianceros caprinos y asesoría a emprendimientos de comerciantes locales, así como

Intervención

Tunga Sur

Localidad de Tunga Sur,
comuna de Illapel,
provincia de Choapa,
Región de Coquimbo.

Ubicación

Municipalidad de Illapel

Institución aliada

el apoyo directo a la agrupación de mujeres productoras de arándanos. Durante los primeros dos años de trabajo, la intervención estuvo centrada en el fortalecimiento organizacional y la participación de la comunidad, así como al desarrollo de un diagnóstico socio-productivo para la localidad. A partir del año 2011, la intervención, guiada por el equipo de profesionales conformado por un ingeniero agrónomo y una trabajadora social, se ha centrado en la entrega de asesoría directa y especializada a los productores locales (15 emprendimientos), así como la articulación de actores tanto públicos como privados en la búsqueda de fortalecer el desarrollo del territorio. Además, considerando la relevancia de las prácticas de ahorro y autoconsumo, se han desarrollado iniciativas de fortalecimiento de infraestructuras productivas, generación de huertos familiares, asesoría en el desarrollo de cultivos y capacitaciones para la optimización de la economía familiar para 10 familias de la localidad. Actualmente, se está trabajando en el diseño de una cartera de proyectos de mediano y largo plazo que buscan consolidar y dar sustentabilidad a los sectores productivos locales, a través de la identidad del territorio y los potenciales económicos.

PATRICIO MORALES ARNAIZ

25 años

Ingeniero Agrónomo

Al llegar a Illapel, estaba ansioso de ir a Tunga Sur, conocer sus habitantes y meter las manos en la tierra. Cinco días después conocí esta localidad bañada por el Choapa, cubierta de cactus, repleta de cabritos y donde la agricultura le da el alimento diario a cada familia. De inmediato me di cuenta que habían muchas cosas por hacer, que su gente era muy cariñosa y que tenía muchos desafíos por delante. Con el correr del tiempo, se hacen más claras las necesidades de los comuneros y en base a esto, nos esforzamos con mi dupla (Rodó Pizarro) por trabajar. Esta ha sido una grata experiencia, ya que se entrega mucho, pero, a

su vez también, se recibe una gran cantidad de saberes y experiencias tanto formales como informales. Pese a todos los conocimientos que pueden haber adquirido las personas con las que se trabaja, aún queda mucho por vivir, hacer y festejar".





Actividad recreativa, junio 2011.

Este año SERVICIO PAÍS Educación comienza la implementación de un proyecto piloto en el hogar de niñas Casa de la Providencia. Esta iniciativa se realiza en alianza con el Servicio Nacional de Menores (Sename) y la Pontificia Universidad Católica de Valparaíso (PUCV).

El Hogar pertenece a la Congregación Hermanas de la Providencia y es parte de la Red Sename en su modalidad de residenciales especializadas. Actualmente acoge a 88 niñas, las cuales han sido derivadas desde los Tribunales de Familia por tener sus derechos gravemente vulnerados. Cabe señalar que se habla de experiencia piloto dado que hasta ahora SERVICIO PAÍS Educación sólo había sido desarrollado en establecimientos educacionales.

El objetivo de esta intervención es entregar tutorías socioeducativas a través de metodologías no formales de educación. En el mes de abril, el equipo de SERVICIO PAÍS, en conjunto con el equipo psicossocial del Hogar, focaliza el trabajo en 20 niñas que cursan desde primero a quinto básico, las cuales fueron seleccionadas considerando sus características emocionales, cognitivas y sociales, para que a través de la intervención

Intervención

Hogar Casa de la Providencia

Región de Valparaíso.

Ubicación

Servicio Nacional de Menores (Sename)

Pontificia Universidad Católica de Valparaíso (PUCV)

Institución aliada

saquen a relucir todas sus potencialidades.

La metodología de trabajo contempla la incorporación como tutores a jóvenes voluntarios. La selección de ellos fue hecha en conjunto con la PUCV, a través de entrevistas técnicas y psicológicas, eligiéndose a diez estudiantes de diferentes carreras de dicha casa de estudios. Las tutorías se realizan semanalmente, durante una hora y 30 minutos, aproximadamente.

Si bien, inicialmente no fue fácil, gracias al trabajo y compromiso de los voluntarios, sumado a los materiales facilitados por el programa y la metodología de trabajo en donde se utiliza el juego como facilitador de aprendizajes, se ha conseguido ganar la confianza de las niñas, lo que le ha permitido a los tutores fomentar y practicar valores como la tolerancia y el respeto, alejando así la agresividad entre ellas. Esto se vuelve primordial ya que de esta manera es posible potenciar sus habilidades cognitivas, desarrollar su autoestima y fomentar sus habilidades sociales.

VANESSA ZAPATA BUCAREY

29 años
Psicóloga

"Trabajar con las niñas del Hogar Casa de la Providencia, gracias a SERVICIO PAÍS Educación, me ha dado la posibilidad de conocer y descubrir diversas realidades y con ello adquirir un sinfín de nuevos aprendizajes. Es impactante ver cómo a su corta edad las niñas ya se han encontrado con situaciones tan difíciles, en donde la desolación, el abandono, la separación y la violencia se pueden ver plasmadas en sus miradas inocentes. Sin embargo, frente a toda adversidad, el ser humano es capaz de encontrar nuevos horizontes, sobre todo en convivencia con otras personas que les brinden una mano

cálida, otra forma de ver el mundo y de relacionarse, basado en el respeto y la tolerancia.

Esto es lo que SERVICIO PAÍS Educación me ha demostrado. A través de la implementación de un trabajo serio y responsable, se pueden compartir experiencias de vida que dejan aprendizajes muy valiosos como, por ejemplo, ver en otros espacios, a una de las niñas ayudando y enseñándole a las más pequeñas, simulando una tutoría".





Commemoración del Día de la Mujer Indígena, septiembre 2011.

El trabajo de SERVICIO PAÍS Cultura, desarrollado en alianza con el Consejo Nacional de la Cultura y las Artes en esta comuna, tiene como principal eje de trabajo la interculturalidad (urbano-mapuche), entendida como la búsqueda de superación de prejuicios, racismo y desigualdades, para coexistir bajo condiciones de respeto, igualdad y desarrollo de espacios comunes de manera sostenida en el tiempo. La población indígena en El Bosque alcanza, según datos de la Casen 2009, a 5.339 personas, donde la totalidad pertenece al pueblo mapuche, representando al 3,1% de la población comunal. La municipalidad ha mostrado un notable interés por el rescate de la cultura mapuche, a través de iniciativas como el Programa de Pueblos Originarios (PPO), que actúa como la contraparte técnica en la intervención de SERVICIO PAÍS, siendo un equipo fundamental en términos de apoyo, trabajo colaborativo y disposición. A partir de un diagnóstico consultivo, realizado a los vecinos y las juntas vecinales de los barrios, se ha propuesto como principal objetivo el rescate de la cultura tradicional mapuche y la interculturalidad, lo que permite proyectar la temática como base para el trabajo cultural en

Intervención

SERVICIO PAÍS Cultura
Comuna El Bosque -
Intervención intercultural
Barrios Santa Elena II y 14 de
Enero y alrededores (Sector 1),
Región Metropolitana.

Ubicación

Municipalidad de El Bosque

Programa de Pueblos Originarios

Institución aliada

barrios. Los proyectos diseñados buscan promover el reconocimiento y la valoración de aspectos fundamentales de la cultura mapuche al interior del barrio, así como también, facilitar el acceso a la cultura originaria. En este sentido, el apoyo y el trabajo en red que se ha potenciado con los vecinos en el barrio permite proyectar la intervención, evitando el asistencialismo y potenciando el desarrollo de las competencias de los dirigentes, todo lo anterior basado en la concepción mapuche del trabajo comunitario, esencial para mantener y proyectar planes de gestión cultural barrial.

Por otra parte, los profesionales SERVICIO PAÍS han apoyado actividades desarrolladas por el PPO en el Centro Ceremonial de los Pueblos Originarios Mahuidache, como parte importante de la intervención. De esta manera es posible establecer lazos y potenciar un lugar de encuentro tanto para los mapuches como para las personas que se interesan en la temática, con el fin de apuntar a la interculturalidad propuesta. Dentro de las actividades apoyadas, destacan la Feria de Emprendimiento Indígena; la conmemoración del Día de la Mujer Indígena; la presentación de la Orquesta Infantil Mapuche de Tirúa y la asesoría al proyecto "Kiñe Futa Trawün Mapuche Kimün" Primer Gran Encuentro de Mapuches sabios, el cual fue postulado y adjudicado por el Kimche Pedro Inaipil.

Indudablemente esta intervención es el comienzo de un largo proceso de valorización y rescate de la cultura mapuche. Sus principales logros se asocian a contribuir a un plan de gestión barrial intercultural donde los propios barrios incorporen y valoren la cultura originaria.

GASTÓN ZEPEDA FARIAS

30 años

Psicólogo y Magíster en Gestión Cultural

"El proyectar el trabajo barrial en cultura y desde una visión intercultural, es una de las apuestas de esta intervención que se construye con los vecinos. Ha sido profundamente enriquecedor participar del proceso en que un pueblo valora sus costumbres, busca espacios en la ciudad para continuar con sus tradiciones, reconociéndose, organizándose, sintiéndose orgullosos de su origen y con la responsabilidad de transmitir su kimün (sabiduría). La mirada del mundo mapuche es integradora y comunitaria, en oposición a la mirada occidental que tiende a la fragmentación. En ese sentido, he encontrado cierta confluencia de ideas con la conceptualización de pobreza

que guía nuestras intervenciones en el programa SERVICIO PAÍS, que se centra no sólo en indicadores económicos, sino que también en elementos simbólicos y comunitarios. Esta experiencia ha sido, sin duda, una oportunidad formativa en la línea de la animación sociocultural en un espacio comunitario donde conviven dos formas de ver y entender la vida, posibilitando conversaciones que permiten avanzar en la aceptación de un 'otro', en la valoración de la organización social como forma y espacio para potenciar las capacidades instaladas en los barrios".





Construcción de hornos eficientes, septiembre 2011.

La intervención en Tierra Blanca cuenta con dos profesionales SERVICIO PAÍS, Daniela Baeza (arquitecta) y Francesco Sepúlveda (psicólogo), quienes trabajan en las localidades Sector El Sauce de Quelentaro, Paso del Soldado, Pulín y Litueche Centro. La intervención comenzó su trabajo el año 2010 con su foco puesto en la catástrofe generada por el terremoto de ese año. En este sentido, los objetivos estuvieron enfocados principalmente en facilitar el acceso de las personas y sus familias a soluciones habitacionales y recuperar las iniciativas productivas. Durante el presente ciclo, el trabajo ha comenzado a dar cuenta de una superación de la situación post catástrofe, orientando las acciones principalmente al mejoramiento del hábitat comunitario en localidades de mayor aislamiento de la comuna y que presentan problemáticas sociales. Entre las principales se encuentran: una precaria gestión ambiental local; la pérdida de valor patrimonial; debilidad en la articulación intraorganizacional y en el establecimiento de redes de trabajo entre los actores territoriales; débil acceso a espacios de participación y a la estructura de oportunidades.

FRANCESCO SEPÚLVEDA CERDA

30 años
Psicólogo

"Acepté con gratitud la posibilidad de aportar al desarrollo de una comuna rural. Para mí trabajar en SERVICIO PAÍS es tener fe en que el mundo puede ser mejor partiendo de las acciones pequeñas, es aprender y crecer con los otros desde las diferencias y el sentimiento común que impulsa a las personas a optar por un programa como este. En este sentido, el trabajo coordinado con mi compañera, el legado del equipo del año anterior, la buena disposición de los funcionarios municipales y las orientaciones de mis jefes a nivel regional fueron todas condiciones muy afortunadas que me han permitido avanzar positivamente en

esta intervención manteniendo la mejor predisposición. Nuestro trabajo consiste en escuchar a las comunidades para favorecer su desarrollo con iniciativas diversas en respuesta a sus posibilidades, recursos y deseos. Prestamos un apoyo a nivel micro, acercándonos a esas realidades con una mirada lo más amplia posible, insistiendo en las acciones y estando presentes".

Intervención

Tierra Blanca

Comuna de Litueche,
provincia de Cardenal Caro,
Región de O'Higgins.

Ubicación

Municipalidad de Litueche

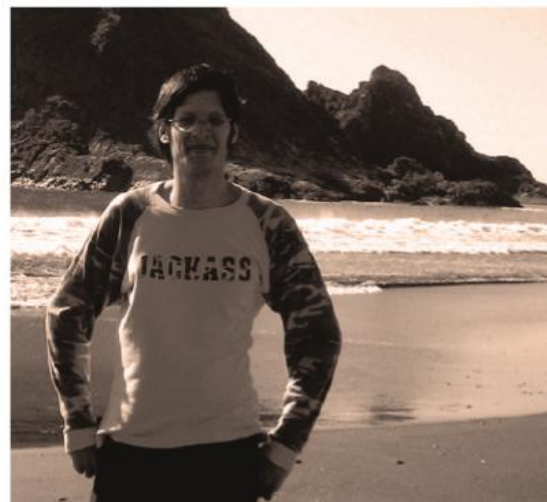
Institución aliada

Algunas iniciativas que han contado con el apoyo de SERVICIO PAÍS y que resultan de gran interés para la comunidad, son la construcción de 20 hornos eficientes energéticamente en la localidad El Sauce de Quelentaro, que beneficia a igual número de familias. Este proyecto, avaluado en 4 millones de pesos, fue financiado a través del Fondo Mixto de Mideplan. Tras cuatro meses de construcción, los hornos fueron inaugurados en octubre de 2011 y tienen por objetivo promover la economía familiar mediante la reducción del gasto en leña y el surgimiento de emprendimientos asociados a su uso.

Por otra parte, se comenzará a implementar el mejoramiento y ampliación del colegio de Quelentaro, proyecto que cuenta con el financiamiento de la Embajada de Japón, por un monto que alcanza los 50 millones de pesos, el que beneficiará a 200 niños. Otra de las iniciativas relevantes gestionadas por la intervención es el apoyo al proceso de certificación ambiental de tres escuelas rurales (Quelentaro, Matancilla, Paso del Soldado).

Actualmente existen iniciativas que se encuentran en la fase de postulación y en busca de financiamiento, como la recuperación de capilla sector Paso del Soldado, la cual es un símbolo identitario de la localidad; la construcción de sede social Paso del Soldado; la ampliación de la sede social San Vicente y la construcción del Teatro de Litueche.

Los principales logros obtenidos por el equipo SERVICIO PAÍS radican en su capacidad de impulsar iniciativas con la comunidad y posteriormente vincularlas a la estructura de oportunidades. El desafío ha sido superar el escenario post terremoto de la comuna, a través de acciones integrales y articuladas con actores del territorio, principalmente con el municipio.





Ceremonia de entrega de casas definitivas a damnificados por el terremoto en Putú, junio 2011.

A 20 kilómetros al noroeste de Constitución se encuentra ubicada la localidad de Putú, sector correspondiente a un pueblo típico de la zona central del país, con construcciones antiguas donde predominan hermosas fachadas en construcción de adobe. Su denominación proviene del mapudungun pudú o venado chileno. Es en este lugar donde tiene cabida el equipo SERVICIO PAÍS 2010-2011 con cuatro profesionales trabajando en los ámbitos de educación, trabajo y hábitat. En los ejes de trabajo y hábitat, lo más destacado es el trabajo que se desarrolla en apoyo de una comunidad devastada por el 27/F. Desde allí se articula un proyecto de construcción de 28 viviendas definitivas, autoconstruidas, donadas por el sindicato N°1 de Codelco y donde se articulan esfuerzos públicos y privados para su buen término. Esta emblemática iniciativa termina este año, en el mes de julio, con el proceso de regularización legal de los títulos de dominio de las familias. A partir de este año, se desarrollan intervenciones en el sector Los Mayos, ubicado a 5 kilómetros al noreste de Putú, sector rural, cuyo acceso principal corresponde a una sola vía no pavimentada, por la cual no circula movilización pública, siendo Putú el centro más cercano de abastecimientos y servicios para sus habitantes. Su población comprende 43 habitan-

Intervención

Aportando en la reconstrucción de Putú y Pellines y fortaleciendo aprendizajes en el Liceo Rural Putú

Localidad de Putú, provincia de Talca, Región del Maule.

Ubicación

Liceo Rural Putú, Instituto Valle Central, Municipalidad de Constitución, juntas de vecinos

Institución aliada

tes, concentrados en 14 núcleos familiares, con ingresos bajos, provenientes de la micro agricultura y el empleo forestal. Dentro de sus principales carencias destacan la falta de oportunidades sociales, laborales, productivas y de desarrollo social, y el escaso apoyo desde organismos tanto públicos como privados locales. Esta brecha ha llevado a trabajar en la intervención en base a cuatro líneas de acción y levantamiento de proyectos: sistemas productivos, electrificación rural, mejoramiento de accesos y construcción de sede comunitaria. Estos ejes buscan una intervención social integral con orientaciones de desarrollo social y comunitario.

Por otra parte, la intervención en educación está centrada en el Liceo Rural de Putú, en donde se desarrollan tutorías educativas con niños y niñas de segundo a cuarto año básico que se encuentran en situación de vulnerabilidad. En esta intervención trabajan siete voluntarios estudiantes de educación superior, provenientes del Instituto Valle Central, sede Constitución, quienes tienen a cargo 86 niños.

Otra iniciativa en este ámbito es el taller PSU generado desde 2010. El objetivo de esta iniciativa es reforzar los conocimientos adquiridos en enseñanza media, mediante talleres de apoyo en las áreas de Matemáticas y Lenguaje y Comunicación. También se entrega orientación vocacional para jóvenes de tercer y cuarto año medio.

Por último, es importante señalar la integralidad de la intervención, sostenida en el tiempo en un territorio pequeño, en donde se articulan esfuerzos, cruzando incluso beneficiarios. En ese sentido, cabe destacar que al menos un tercio de las familias a las que se les construyó vivienda tienen hijos en el programa de educación.

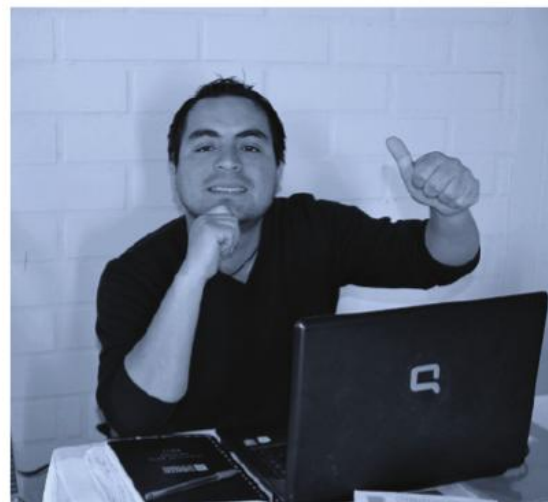
PABLO FLORES PARADA

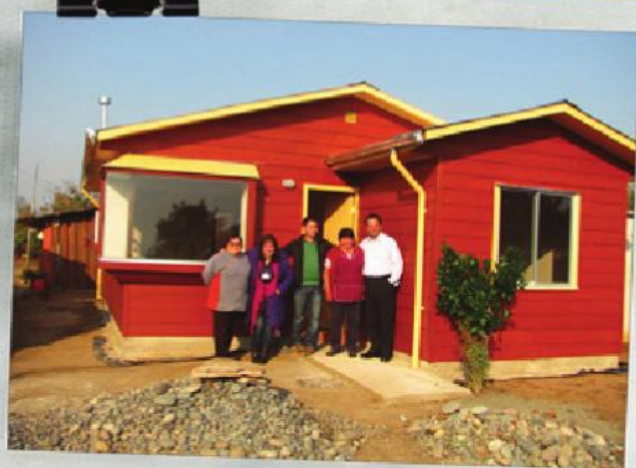
28 años

Trabajador Social

"La organización comunitaria, la superación de la pobreza y la motivación al cambio, por parte de las familias, se refuerzan integralmente y se posicionan como uno de los mayores aprendizajes a considerar en las intervenciones de SERVICIO PAÍS. Nuestro actuar aquí, como profesionales del programa, comprende el generar aportes sustentados desde la profesión, desde la posibilidad de transformarse —primero— en un agente reconocido y validado por la comunidad, posición que permite provocar procesos gatillantes para que las personas, familias y comunidades se dispongan y se motiven, bajos sus propios consensos, a la

consecución de resultados y beneficios sociales. Por su parte, nosotros como equipo de profesionales SERVICIO PAÍS, esperamos generar diversos aportes que se traducen en la conducción de una intervención profesional y responsable, bajo la convicción de la importancia que tiene la integración y equidad social, con el fin de acortar la brecha social existente en favor de la superación de la pobreza".





Entrega de vivienda en Portezuelo, agosto 2011.

La intervención en la comuna de Portezuelo comienza el año 2010 para apoyar las tareas de reconstrucción luego del terremoto ocurrido el 27 de febrero. El equipo de profesionales SERVICIO PAÍS comienza a trabajar como un importante apoyo a la EGIS municipal, asesorando de forma técnica y social las postulaciones de los damnificados para adjudicarse los subsidios de reconstrucción.

Actualmente los profesionales siguen el mismo camino, ahora centrados en la etapa de ejecución de los subsidios en los mismos terrenos donde se derrumbaron las casas de adobe. Hasta la fecha, hay 42 nuevas viviendas entregadas. Además, se trabaja en proyectos de viviendas en nuevos terrenos, que adjudicarán un total de 226.000 UF aproximadamente para 566 familias. Al mismo tiempo se está trabajando en la conservación del casco histórico de la comuna, con un total de nueve viviendas patrimoniales cuyo monto asciende a 5.220 UF. Lo anterior ha sido posible gracias al trabajo de coordinación que ha tenido el equipo SERVICIO PAÍS con el Serviu Provincia de Ñuble y con el Minvu regional.

Intervención

Puerta del Viento

Comuna de Portezuelo,
provincia de Ñuble,
Región de Biobío.

Ubicación

Municipalidad de Portezuelo

Institución aliada

Otra de las líneas de la intervención en hábitat es el trabajo realizado en función de equipamientos comunitarios en diversas localidades. Esto se grafica en el apoyo a las juntas de vecinos de los sectores rurales de Portezuelo, donde se postuló a la adjudicación del Fondo Social Presidente de la República, por un total de 60 millones de pesos aproximadamente, para construir dos sedes sociales. Actualmente, el proyecto está en una etapa de subsanación de observaciones. La relevancia del trabajo aportado por SERVICIO PAÍS queda manifiesto en la satisfacción manifestada por parte del equipo municipal y, por sobre todo, por la cercanía y confianza que ha señalado la comunidad beneficiaria de la intervención, quienes valoran y reconocen que en la totalidad de las soluciones habitacionales entregadas en la comuna, la gestión de los profesionales SERVICIO PAÍS ha estado presente.

VLADIMIR TAPIA SAAVEDRA

27 años

Arquitecto

"Llegar a un lugar donde nadie te conoce, dejando atrás a familia, amigos y todo lo que forjaste en tus años de vida, para cambiarlo por una experiencia totalmente desconocida, con nada más que un título recién obtenido y muchas ganas de aportar en lo que se pueda es, a lo menos, desafiante.

Así es como veo al SERVICIO PAÍS. Una oportunidad de demostrar que tus ganas de aportar pueden suplir esa falta de experiencia. Es gratificante ver que nuestras energías positivas contagian al resto y hacemos de la intervención un lugar donde se ponen en práctica ideas, las que con los meses se van concretando, trayendo recursos, materiales y dejamos de ser sólo el equipo SERVICIO PAÍS,

para luego tener a toda una comunidad movilizada y comprometida de ser partícipes de su propio cambio. Me gustó ver cómo las viviendas comenzaban su construcción, llegaban aves a los criaderos, las fiestas congregaban a cada vez más gente, se armó el primer preuniversitario rural... el terremoto va quedando atrás y Portezuelo sale airoso. Ya no somos inexpertos ni desconocidos, somos uno más de la familia, que puede volver a casa cuando guste".





Entrega de 200 plantas medicinales a la Comunidad Sin Tierra por la empresa Geobosques, junio 2011.

Esta intervención surgió el año 2008 tras un requerimiento al programa SERVICIO PAÍS por parte de la Comunidad Sin Tierra de Galvarino, la cual veía como problemática el acceso limitado a una salud de calidad y con pertinencia cultural. Así, durante estos años, el apoyo del programa se ha traducido en asesoría profesional en temáticas ambientales y socioculturales, con el propósito de ayudar en el diseño y gestión del proyecto de construcción de un Centro de Salud Mapuche. Esto se complementa con acciones concretas referidas a la postulación de proyectos para la formación de recurso humano en temáticas de administración y gestión, promoción de la salud mapuche, recuperación de hierbas medicinales utilizadas tradicionalmente por los mapuches y diseño de un estudio epidemiológico en la comuna.

Esta intervención se complementa con el ámbito hábitat, dado que la salud mapuche requiere un entorno sustentable para el Kume Mogen (buen vivir). Cuenta con dos profesionales (antropóloga e ingeniero ambiental) quienes realizan el trabajo directo con 42 beneficiarios y dos organizaciones. A la fecha, la intervención ha postulado tanto a fondos

Intervención

Centro de Salud

Comuna de Galvarino,
provincia de Cautín,
Región de La Araucanía.

Ubicación

Comunidad Indígena Sin Tierra

Municipalidad de Galvarino

Institución aliada

nacionales como internacionales (Embajada Finlandia, Embajada de Australia, OMS). Entre los años 2010-2011 se ha adjudicado ocho proyectos con un monto total aproximado de siete millones de pesos ligados principalmente al repoblamiento de hierbas medicinales y la construcción de cierres perimetrales.

La intervención se ha vinculado con la Seremi de Salud y el Servicio de Salud Araucanía sur, instituciones con las cuales se ha desarrollado un trabajo en conjunto, a través de mesas técnicas, para llevar adelante el proyecto del Centro de Salud Mapuche. Además ha generado redes con el Centro de Estudios Socioculturales de la Universidad Católica y Fonasa, con los que se trabajó para presentar un perfil de estudio epidemiológico al Hospital Intercultural de Perú y hacer un estudio comparativo. También se ha vinculado a Conaf y Geobosque con el fin de gestionar plantas nativas para el repoblamiento de especies medicinales. Uno de los principales logros de la intervención es el apoyo al diseño y formulación del proyecto de Centro de Salud Mapuche que implica la definición de la infraestructura, recursos humanos necesarios y tipos de materiales para su construcción. Los frutos de esta labor están reflejados en los planos finales del Centro de Salud, encontrándose actualmente en proceso de licitación para su construcción. A esto se suma, la realización de censos vegetativos a 16 predios que fueron insumo para el informe de catastro medicinal de la comuna.

GABRIELA ADRIÁSOLA MUÑOZ

26 años

Antropóloga

"Trabajar en SERVICIO PAÍS, aunque puede sonar un poco cliché, es una experiencia que te hace crecer como profesional, pero también, y quizás más importante aún, te hace crecer como persona. Como una persona que se inserta en un lugar, con necesidades reales, donde tú tienes que conocer y aprender para poder comenzar a construir en conjunto. Sin duda, el trabajo realizado en la comuna de Galvarino a través de SERVICIO PAÍS, es un trabajo de esfuerzo, dedicación y optimismo; donde se cumple la frase de que querer es poder. Después de un largo recorrido hoy se comienzan a ver los primeros frutos: el

proyecto del Centro de Salud Mapuche para la comuna está en proceso de licitación para su construcción.

El trabajo realizado es mérito de las personas y las organizaciones locales que se encuentran detrás de estas ideas, y nosotros como profesionales SERVICIO PAÍS intentamos entenderlos y apoyarlos, uniendo nuestras manos e ideas a las de ellos para formar equipo y avanzar".





Premiación del Fosis a la Agrupación de Artesanos de Paillaco. De izq. a derecha: Cecilia Pardo, Pdta. de la agrupación; Juan Varas, Intendente de Los Ríos; Mercedes Jorquera, profesional SERVICIO PAÍS; Francisco Mellado, Secretario de la agrupación y Nicole Silva, profesional SERVICIO PAÍS.

Paillaco, palabra que en lengua mapuche significa paila de agua, se ubica en el corazón de la Región de Los Ríos. Cuenta con una población que alcanza los 19.873 habitantes, con un 50,72% de población rural y un 49,28% urbana. En este momento la población rural en Paillaco se dedica principalmente a la artesanía, cría de ganado mayor-menor y sus derivados, crianza de aves de corral y cultivo de berries y hortalizas. En esta localidad, la intervención SERVICIO PAÍS se desarrolla en el ámbito de trabajo, a través de dos profesionales: Mercedes Jorquera y Nicole Silva, ingeniera agrónoma y trabajadora social, respectivamente. Estas profesionales asesoran y acompañan a diversas organizaciones que abarcan gran número de beneficiarios y que se encuentran en distinto estado de desarrollo y demandas. En este sentido, destaca, por ejemplo, la Agrupación de Productores Ovinos, Mujeres Hortaliceras "AMCAFU" y la Agrupación de Artesanos. Además, de manera transversal se trabaja con un grupo de familias en el sector rural llamado "Huichahue Bajo", en donde se transmiten conocimientos y prácticas culturales sustentables,

Intervención

Huichahue Bajo

Comuna de Paillaco, provincia de Valdivia, Región de Los Ríos.

Ubicación

Municipalidad de Paillaco

Institución aliada

orientadas al autoconsumo y vida saludable.

En el apoyo técnico a las mujeres de "AMCAFU", destaca la postulación a capacitaciones en procesos agroindustriales con la Embajada de Australia, y a una micro iniciativa del Fondo 2% Cultura para organizar una fiesta cultural que recoja el patrimonio y enriquezca los lazos sociales. Por otra parte, la Agrupación Artesanal de Paillaco ha podido consolidarse y posicionarse en la comuna montando diversas ferias en lo que va corrido del año. En septiembre fueron acreedores de un fondo de un millón de pesos, a través del Programa de Apoyo a la Actividad Económica (PAAE) del Fosis, el cual les permitirá adquirir infraestructura impermeable y móvil.

Otro punto clave que se encuentra presente, y en constante conflicto en Paillaco, es el agua potable. Desde lo comunitario y municipal, existe una preocupación por atender a los Comités de Agua Potable Rural, ya sea en aspectos técnicos como administrativos. En ese sentido, el equipo SERVICIO PAÍS ha desarrollado un diagnóstico socio comunitario, revelando el estado de los 27 Comités de Agua Potable Rural actualmente constituidos en la comuna. Una vez obtenida y procesada esta información se ha continuado trabajando con ellos sirviendo de lazo con entidades atingentes a la temática, entre ellas la Dirección de Obras Hidráulicas y la Dirección General de Aguas.

SERVICIO PAÍS en Paillaco cumple ya su segundo año de intervención y dentro de sus logros se pueden mencionar el fortalecimiento de la Unidad Municipal de Desarrollo Económico Local (UMDEL), inexistente hace un año atrás, y el desarrollo continuo y sostenible de las agrupaciones con las que se trabaja.

NICOLE SILVA MANRÍQUEZ

24 años

Trabajadora Social

"En cuanto a la experiencia, tanto a nivel personal como profesional, considero que el trabajo realizado en el programa SERVICIO PAÍS es reconfortante. Las personas que componen las agrupaciones con las que trabajamos, día a día me convencen y me confirman que no es en vano este año dedicado exclusivamente a acompañar y asesorar a los que muchas veces tienen las ganas y la fortaleza de seguir adelante pese a las dificultades, solo les falta el conocimiento que entorpece y limita sus posibilidades y oportunidades de salir de su situación de pobreza y vulnerabilidad. Son personas como ellos, los que no tienen voz, de los que durante este año

he podido aprender y me han ayudado en diversas dificultades que he vivido a nivel personal. Son ellos de quienes también he conseguido aprender de la calidad del trabajo en conjunto y la alegría de vivir cada día. En cuanto a lo profesional, he conseguido poner en práctica todos los conocimientos, conceptos, habilidades y destrezas que escuche algún día en las salas de clases y que sinceramente muchas veces me sonaban extrañas y lejanas. Es el trabajo en terreno, con los pies en el barro, en donde les he encontrado sentido".





Primera reunión de diagnóstico con La Federación de Buzos de Calbuco y el equipo SERVICIO PAÍS, abril 2010.

El archipiélago de Calbuco muestra un escenario socioeconómico preocupante en cuanto al desarrollo humano y la cesantía. De la población de 31.500 personas aprox., un 60,85% pertenece a sectores rurales y un 9% vive en situación de pobreza (Casen 2009). El potencial y desarrollo económico de la comuna se vio fuertemente afectado por la crisis de la industria de la salmonicultura. Desde el declive de esta industria, el año 2008 al año 2010, la cesantía afecta a 3.800 familias, según datos de la Oficina de Intermediación Laboral de la Municipalidad de Calbuco.

Bajo este panorama el equipo de profesionales SERVICIO PAÍS 2010-2011 comienza la intervención en la comuna al alero de una institución municipal receptiva a nuevos desafíos, con instancias de diálogo abiertas y frecuentes con la comunidad, y desde la cual existe disponibilidad absoluta para que el equipo SERVICIO PAÍS encabece el fomento turístico en la comuna. Además existe una estrecha alianza con la Oficina de Pesca y Fomento Productivo en la toma de decisiones de administración, logística, asesoría, apoyo técnico y fomento al rubro pesquero-acuícola, incluyendo a agrupaciones productivas emprendedoras de la comuna. En este contexto, los objetivos propuestos por el equipo SERVICIO PAÍS

Intervención

Aguas Azules

Comuna de Calbuco, provincia de Llanquihue, Región de Los Lagos.

Ubicación

Municipalidad de Calbuco

Institución aliada

se centran principalmente en fortalecer a las agrupaciones en zonas rurales desde lo organizacional a lo productivo; liderar iniciativas de apoyo social a la comunidad por intermedio de la Red de Protección Social; consolidar la línea de fomento a la actividad turística; estrechar el apoyo técnico a los pescadores artesanales, buzos mariscadores, algueros y recolectores de orilla a nivel de federaciones y sindicatos; prestar apoyo técnico en manejo sustentable a agrupaciones y/o empresarios acuicultores, con énfasis en los miticultores de la comuna; asimismo se busca apoyar las agrupaciones productivas emprendedoras e iniciativas innovadoras y la formulación de proyectos. A esto se suma la realización de cursos, talleres y charlas de capacitación, aprovechando el potencial técnico de los profesionales SERVICIO PAÍS en cada caso.

Este segundo año de trabajo, el equipo se ha centrado en el diseño y formulación de proyectos productivos, dirigidos a las agrupaciones beneficiarias del programa, de los cuales 14 se encuentran en etapa de evaluación y cuatro ya fueron adjudicados, destacando entre ellos el proyecto "Habilitación en competencias laborales, implementación física y puesta en marcha de módulo de proceso de productos marinos para los socios de la Cooperativa de Buzos COBUCAL de Calbuco y sus familias" por un monto de \$203.718.000, financiado por el Fondo Mixto de Mideplan.

Es así como a través de esta sucesión de objetivos y actividades, se pretende consolidar la intervención en este segundo año no solo desde el ámbito trabajo, enfocado en generación de empleabilidad a partir de emprendimiento, sino que buscando la sustentabilidad en el tiempo de las iniciativas innovadoras.

JURGEN BETZHOLD FORMIGLI

31 años
Biólogo Marino

El ingresar al programa SERVICIO PAÍS ha marcado una nueva etapa en mi vida, cargándola de experiencias diversas, partiendo por tomar la decisión de aceptar viajar a Calbuco. Ya establecido, disfruté la aventura de conocer un amplio y heterogéneo territorio, un archipiélago compuesto de 14 islas, 12 de ellas habitadas y en donde habían muchas expectativas de parte del municipio para que nosotros como programa pudiéramos intervenir. Ya en este segundo año como profesional de continuidad, y haciendo retrospectiva de lo aprendido, destaco el haber obtenido herramientas sociales que por mi perfil profesional no manejaba, o al menos

no sabía que poseía. Aprender sobre la funcionalidad de las instituciones y programas del Estado, subrayando el cómo y para quién formular proyectos en las distintas líneas de apoyo que se requieran. También, el generar equipos de trabajo que, en armónico desempeño, pueden tener éxito en los distintos desafíos. Destaco de esta experiencia el poder apoyar directamente a personas y grupos humanos que en ocasiones se pueden potenciar tan solo con entregarles herramientas básicas y conectarlos informativamente a las redes de servicios que puede otorgarles el municipio.





Taller de memoria con la comunidad de Lago Verde, octubre 2011.

Lago Verde es una localidad de la comuna del mismo nombre que se encuentra ubicada en la zona fronteriza de la Región de Aysén por el norte. Tierra patagónica del mate amargo, asado de cordero, troperos, montañas, bosques, nieve, extensos lagos y caudalosos ríos. Con 350 habitantes, la localidad fue fundada en 1936 y su historia está siendo actualmente uno de los temas que la comunidad ha planteado como relevante rescatar. Por ello, la intervención "Cultura en el Lago" del programa SERVICIO PAÍS tiene el propósito de rescatar la historia local a partir de diversas actividades participativas, que desarrolla un equipo compuesto

Intervención

Cultura en el Lago

Localidad de Lago Verde, comuna de Lago Verde, Región de Aysén del General Carlos Ibáñez del Campo.

Ubicación

Municipalidad de Lago Verde

Institución aliada

por una profesora de Historia y Geografía y una Licenciada en Letras y actriz. La estrategia de la intervención se centra en el trabajo de reconocimiento y relevamiento de los relatos de las familias, colonos y pioneros, con el fin de elaborar un libro que dé cuenta de la historia e identidad Lagoverdina.

Este ejercicio se realiza principalmente a partir del Taller de Memorias, que consiste en un grupo de 15 personas y líderes representantes de organizaciones que participan como investigadores y vinculan la temática con el resto de la comunidad, todo ello con la conducción del equipo SERVICIO PAÍS. A este eje central se suma una serie de proyectos participativos y diversas iniciativas que son reforzadas con un trabajo comunicacional. Los integrantes del Taller de Memorias se reúnen semanalmente para ver los avances que han realizado respecto a las historias familiares relacionadas con colonos y pioneros. Discuten conceptos (valor patrimonial, territorio, colonización), analizan situaciones, recuerdan historias, etc. Esta actividad se refuerza con el desarrollo de programas radiales de difusión semanal a todas las localidades de la comuna donde entrevistan, cuentan y difunden el avance del trabajo del taller.

Las actividades complementarias al taller se desarrollan en el marco del financiamiento del programa SERVICIO PAÍS Cultura, desarrollado en alianza con el Consejo Nacional de la Cultura y las Artes, del componente de Gestión de participativa de Proyectos Culturales. El proyecto principal de Reconstrucción de Historia Local, consiste en un conjunto de talleres de formación cultural que refuerzan el trabajo que desarrolla la dupla SERVICIO PAÍS y entrega un componente formativo a la comunidad.

Los logros de la intervención SERVICIO PAÍS se grafican en el constante compromiso y motivación de las personas que participan en el taller y en la perseverancia de obtener como producto un libro que refleje su historia.

SOL INZUNZA BARRA

29 años

Licenciada en Letras y Actriz

"En la cotidianidad de mi experiencia como profesional SERVICIO PAÍS cambió la alarma matutina por un gallo que aúlla como perro y que está lejos de decir 'quiquiriquí'; me levanto dos horas antes del quehacer laboral, no precisamente porque tenga problemas de locomoción, pues llego en dos minutos a mi oficina, sino que tomo un buen amargo mirando 'mi campo'; reemplazo el Transantiago por mis pies o a veces por un caballo cuando quiero cultivar la Heidi que llevo dentro y ensayo hacer fuego a regañadientes para no sentir frío ni resfrío, para secar la ropa, para vivir en un ambiente más plácido... sin

lavalozas ni pasta de dientes congelados. Poco a poco aprendo de mi entorno. Estar acá es una opción, en donde la aventura, lo enigmático y el aprendizaje íntegro conviven con la posibilidad de entregar saberes de diversa índole que contribuyen al mejoramiento de nuestra sociedad en aspectos concretos. En otras palabras, trabajar por el bien común. Me enorgullece que muchas personas estén asumiendo esta compleja tarea con el único fin de superar la pobreza".





Presentación de bases y formulación de ideas para proyectos del Fondo Social Presidente de la República 2011 a la Asociación Mapuche Huilliche de Puerto Williams, junio 2011.

En marzo de este año se retoma la intervención del programa SERVICIO PAÍS en Cabo de Hornos, la comuna más austral de Chile y con características culturales, geográficas y de entorno natural que la hacen única en el mundo. Esto, a través de la instalación de un equipo compuesto por un constructor civil y un trabajador social, orientados a apoyar la labor de la Dirección de Obras Municipal, con el fin de ir respondiendo a las demandas de hábitat de la comunidad de Puerto Williams.

En este contexto, el equipo SERVICIO PAÍS se traza como objetivo el contribuir a mejorar el acceso de la comunidad a la estructura de oportunidades relacionada al ámbito de vivienda y hábitat, de tal manera que las personas y familias en situación de vulnerabilidad puedan identificar, conectar y activar sus propias capacidades para acceder a soluciones habitacionales y mejorar su entorno. En este punto se hace importante relevar que las condiciones climáticas de la zona (en general bajas temperaturas, fuertes vientos, nieve, etc.) impactan en las condicio-

Intervención

Puerto Williams

Comuna de Cabo de Hornos,
Región de Magallanes y la
Antártica chilena

Ubicación

Municipalidad de Cabo de Hornos

Institución aliada

nes de materialidad de las viviendas existentes y obligan a optimizar las estrategias de aislamiento térmico.

A la fecha, el equipo SERVICIO PAÍS ha logrado vincularse y validarse de manera efectiva con la comunidad y el municipio, realizando su trabajo con diversas organizaciones locales tales como la comunidad indígena Yagan Bahía Mejillones, el comité de vivienda Hai Kurru Akar, el Comité Cultural de Puerto Williams, la agrupación indígena Mapuche Huilliche, entre otras, lo que ha permitido al equipo realizar una gestión territorial integral orientada a desarrollar proyectos en los ámbitos de vivienda, cultura, trabajo y salud, que van desde la construcción de espacios comunitarios y el desarrollo de capacitaciones orientadas al emprendimiento, hasta el apoyo a programas de aislamiento térmico y el fomento de iniciativas destinadas a la protección del medio ambiente. Todos los proyectos, en su mayoría en proceso de postulación, han sido canalizados a través de fuentes de financiamiento público por un valor aproximado a los 152 millones de pesos.

En localidades tan aisladas como Cabo de Hornos se hace fundamental el desarrollo de un sistema integral de intervención que aborde de manera complementaria las diversas necesidades de la comunidad. En lo que corre del ciclo, el equipo ha ido haciendo suya esta visión, desarrollando sinergias en pos de los objetivos propuestos y visualizando objetivos claros tanto a mediano como a largo plazo.

CRISTIAN FIERRO FUICA

27 años

Trabajador Social

"Estar y pertenecer al programa SERVICIO PAÍS ha sido un aprendizaje tanto en lo personal como profesional, partiendo por el hecho de ir a trabajar a una zona extrema del país, dejando todo atrás para "aventurarse" a conocer, compartir e intercambiar experiencias, otras formas de sentir y vivir el mundo. En el área vivienda y hábitat, la lejanía y el poco acceso a los recursos se hacen sentir muy fuerte. En este sentido, ha sido un aprendizaje el conocer los procesos que existen para que las personas puedan acceder a una vivienda, destacando, lamentablemente, que si en el resto del país estos procesos son lentos y burocráticos, acá por la lejanía implican el doble. Si bien es cierto que los procesos en este ámbito han sido lentos por las características del sector, es muy valorable y tangible el aporte del equipo

SERVICIO PAÍS en la comuna, ya que hemos aportado en otras áreas (cultura, trabajo y medio ambiente) tanto al municipio como a las organizaciones comunitarias del sector e instituciones locales. Detenerme en este punto es esencial ya que considero que el valor principal del profesional SERVICIO PAÍS es la independencia y legitimidad para trabajar diariamente en muchas facetas, no teniendo que coartar su trabajo por resguardo de conveniencias e intereses particulares, sino que teniendo como único estandarte el trabajo con las personas que se encuentran en situación de vulnerabilidad. Además, las relaciones internas en la Fundación están marcadas por una horizontalidad y compañerismo que hoy es difícil de encontrar".



NUESTRAS ALIANZAS Y RECONOCIMIENTOS

Iniciativa apoyada por SERVICIO PAÍS gana el premio ComunidadMujer

La Junta de Vecinos de la comunidad rural de Llallauquén, dirigida por cinco mujeres, trabaja en encontrar soluciones para descontaminar las aguas y orilla del embalse Rapel. En el desarrollo de su trabajo han contado con el apoyo del equipo Bosque Modelo Cachapoal de SERVICIO PAÍS en la Región de O'Higgins. Su iniciativa fue destacada con el primer lugar entregado por ComunidadMujer.



Esperanza Cueto, presidenta de ComunidadMujer; Florenia Carvajal, presidenta de la Junta de Vecinos R-8 Llallauquén de Las Cabras y Carolina Schmidt, ministra del Servicio Nacional de la Mujer.

El viernes 2 de septiembre se realizó la entrega del Premio ComunidadMujer 2011, iniciativa que desde 2006 busca reconocer a las organizaciones lideradas por mujeres que impulsan el desarrollo de sus comunidades, fomentando el capital social. De esta forma, se destaca a quienes deciden trabajar en forma solidaria para resolver un problema que afecta a su comunidad, generando redes pluralistas y confiables.

Este año, 113 organizaciones de todo Chile postularon a la sexta versión del certamen, siendo destacada en el primer lugar la Junta de Vecinos R-8 Llallauquén, de Las Cabras, VI Región. Esta agrupación es liderada por cinco mujeres que trabajan por mejorar la calidad de vida de su comunidad, a través del cuidado del medioambiente y el desarrollo sustentable, trabajando específicamente en encontrar soluciones para descontaminar las aguas y orilla del embalse Rapel. En el desarrollo de su trabajo han contado con el apoyo del equipo Bosque Modelo Cachapoal de SERVICIO PAÍS en la Región de O'Higgins.

Florenia Carvajal, presidenta de la Junta de Vecinos, agradeció el aporte:

"para nosotros SERVICIO PAÍS y la Fundación Superación de la Pobreza han sido importantísimos porque gracias a ellos estamos acá (recibiendo el reconocimiento) y con ellos hemos aprendido a poder desarrollar proyectos", afirmó.

Agregó que "el equipo SERVICIO PAÍS nos ayudaba, motivaba, nos hacía tener un compromiso y nos reuníamos todas las semanas. Ahora estamos más distantes, no como antes que estaban constantemente con nosotros, pero eso es por un aprendizaje que también nosotros hemos tenido. Ese es un mérito tremendamente importante. Este es el tercer año que estamos trabajando con SERVICIO PAÍS y la FSP. Siempre que nosotros realizamos actividades contamos con el apoyo del equipo de Rancagua que está constantemente apoyándonos y dándonos las fortalezas para que podamos seguir trabajando. El trabajo que hacen es impresionante. Se debería replicar a nivel de todas las comunas porque es un tremendo capital social que están haciendo al invertir en las comunidades, porque así creo se derrota realmente la pobreza".

La iniciativa ganadora, debido a su labor, se adjudicó el Fondo de Protección Medioambiental, que actualmente financia un proyecto denominado "Llallauquén Verde y Sustentable, a través de la descontaminación de la riberas del Lago Rapel", de manera de disminuir los efectos del cambio climático en su localidad.

Además han desarrollado actividades como campañas de limpieza, concursos de arte con material reciclado, reforestación con especies arbóreas nativas y la construcción e implementación de artefactos solares en sectores públicos. En forma paralela, han asegurado fuentes de ingresos para sus vecinos, a través de la producción y venta de frutos secos y el desarrollo del turismo.

FSP recibe premio de CORCIN por compromiso social e inversión en capacitación

El viernes 2 de septiembre la FSP recibió el reconocimiento "Fundación con compromiso social e inversión en capacitación", entregado por la comisión premiadora de la junta anual de asociados del Centro de Intermedio de Capacitación, CORCIN.



En la entrega del reconocimiento (de izq. a derecha), el subsecretario del Trabajo, Bruno Baranda; Leonardo Moreno, director ejecutivo de la FSP; Cristóbal Valdívieso, director(s) de Gestión de Personas de la FSP y el presidente de ASEXMA, Roberto Fantuzzi.

El reconocimiento fue entregado en el marco de la celebración de la undécima Junta de CORCIN, en donde participaron más de 500 personas representantes de empresas y trabajadores. Al lugar llegaron para recibir el premio el director ejecutivo de la FSP, Leonardo Moreno, y el director(s) de Gestión de Personas, Cristóbal Valdívieso. Además participaron de la entrega de este premio, el subsecretario del Trabajo, Bruno Baranda; el presidente de ASEXMA, Roberto Fantuzzi y el presidente de CORCIN, Sergio Sarmiento.

El Centro Intermedio de Capacitación, CORCIN, nace como una corporación de derecho privado, sin fines de lucro, reconocida por Sence como Organismo Técnico Intermedio para Capacitación (OTIC), que ofrece intermediación de actividades de capacitación, basadas en el mejoramiento continuo de competencias laborales de los trabajadores de sus empresas asociadas, entregando asistencia técnica que permita optimizar el uso de los subsidios para capacitación.

Alianza Integra - FSP: profesionales de SERVICIO PAÍS apoyarán programa recreativo para niños y niñas de jardines Integra

Convenio suscrito entre Fundación Integra y la Fundación Superación de la Pobreza (FSP) marca el comienzo del trabajo de los profesionales de SERVICIO PAÍS en el área de la educación inicial.

El 5 de septiembre, en las dependencias de la Fundación Integra, el director ejecutivo de esta entidad, Sergio Domínguez firmó junto al director ejecutivo de la Fundación Superación de la Pobreza (FSP), Leonardo Moreno, un convenio de colaboración que pondrá en marcha durante el verano del año 2012 un programa piloto donde profesionales SERVICIO PAÍS se desempeñarán en el programa de "jardines infantiles estacionales" de Fundación Integra.

Este programa funciona en un porcentaje de los jardines infantiles y salas cuna de Fundación Integra en todo el país que permanece abierto durante los meses de enero y febrero, para ofrecer una alternativa pedagógica-recreativa a los hijos de las familias que tienen su mayor carga laboral durante el periodo de vacaciones de verano.

Los denominados "jardines estacionales" benefician principalmente a las familias de mujeres que se desempeñan como temporeras en la cosecha agrícola o se emplean en los distintos servicios turísticos, ofreciendo un espacio seguro donde sus hijos e hijas participan de programas especialmente diseñados para ellos.

El desafío de Fundación Integra es ofrecer a los niños y niñas de entre tres meses y cuatro años que asisten a estos establecimientos durante el verano, la más variada gama de actividades recreativas para que, al igual que sus pares a lo largo del país, puedan disfrutar del periodo de buen tiempo y conservar un agradable recuerdo de las vacaciones. "En este marco, el aporte de SERVICIO PAÍS será de gran importancia, pues profesionales de distintas áreas podrán apoyar a los equipos educativos de cada jardín estacional, potenciando su programa en beneficio de los niños", expresó el director ejecutivo de Fundación Integra, Sergio Domínguez.

A su vez, tras la firma de convenio el director ejecutivo de la FSP, Leonardo Moreno, destacó que "en el desarrollo de esta experiencia conjunta esperamos aprovechar las sinergias que tenemos entre ambas instituciones, integrar a la comunidad en su desarrollo y así aumentar el capital social de los sectores más vulnerables del país".



Sergio Domínguez, director ejecutivo de Fundación Integra junto a Leonardo Moreno, director ejecutivo de la Fundación Superación de la Pobreza.

En el Día Internacional para la Erradicación de la Pobreza: Fundación Superación de la Pobreza, América Solidaria y Cepal firman alianza estratégica

Las entidades sociales decidieron unir su experiencia, espíritu y conocimiento en un programa que trabajará para erradicar la pobreza en Chile y la Región. La Cepal apoyará esta alianza con su conocimiento y experiencia en América Latina.



Alicia Bárcena, Secretaria Ejecutiva de Cepal; Rodrigo Jordan, Presidente de la Fundación Superación de la Pobreza y Benito Baranda, Presidente de América Solidaria en la firma de convenio.

esta materia pasan por "articular las políticas orientadas hacia las peores formas de pobreza, con aquellas que trabajan para abordar los problemas de la nueva pobreza y las clases medias emergentes". Asimismo comentó que se requiere construir una mirada de la pobreza que supere el paradigma utilitarista, pensando que superarla no es sólo un problema de tener o no tener, sino también de no ser, no estar y no hacer. "Debemos lograr que en el país y en el continente, independiente de la cuna de origen o la "suerte", todos puedan experimentar experiencias equivalentes en satisfacción, realización y significación. Esto implica un mayor esfuerzo financiero y cambios en la lógica de entender y actuar sobre la pobreza", puntualizó Jordan.

Alicia Bárcena, Secretaria Ejecutiva de Cepal, señaló que "la erradicación de la pobreza y el logro de la equidad son esenciales para el ejercicio de la ciudadanía y el

En el marco de la conmemoración del Día Internacional para la Erradicación de la Pobreza, el 17 de octubre, se firmó un acuerdo de cooperación denominado "Por un Continente sin Pobreza", que permitirá poner en práctica un programa para que profesionales chilenos del SERVICIO PAÍS, de la Fundación Superación de la Pobreza (FSP), y voluntarios de América Solidaria, trabajen por la superación de la pobreza indistintamente en Chile y Latinoamérica. Esta alianza también incorpora a la Cepal que reforzará el quehacer de las instituciones con su levantamiento de información e indicadores regionales.

En una ceremonia realizada en el Centro Cultural Gabriela Mistral (GAM), Rodrigo Jordan, presidente de la FSP, señaló que los desafíos en

respeto de la dignidad humana", señaló, durante la ceremonia, "ha llegado la hora de la igualdad en la región, lo cual requiere de un papel más activo del Estado en el bienestar, mediante un incremento sostenido del gasto social, avances en materia de institucionalidad social y transferencias de ingreso con un claro efecto redistributivo", agregó.

Benito Baranda, Presidente de América Solidaria, por su parte, hizo hincapié en el aporte que la sociedad civil está llamada a hacer y que según él, "no solo debe darse desde la intervención social, voluntariado u otras acciones en terreno, sino que tiene relevancia en la construcción de políticas sociales inclusivas, que contribuyan a superar pobreza y disminuyan la desigualdad y la exclusión, desde y con las personas, familias y comunidades que hoy se encuentran en esa situación", señaló.

La Fundación Superación de la Pobreza (FSP) es una institución privada, sin fines de lucro y con intereses públicos, que nace en 1994. Nuestro aporte al desarrollo nacional se realiza desde la acción y la generación de conocimientos, instrumentos y propuestas en materia de políticas e intervención social en pro de la superación de la pobreza y la exclusión social; siendo un referente técnico en materia de pobreza y políticas sociales desde la sociedad civil, a través de la promoción e instalación de enfoques y alternativas de intervención social innovadoras.

Un factor clave en la conformación de nuestra identidad

estratégica ha sido la opción por convocar a jóvenes que se encuentran en plena formación profesional, de tal forma que participen en SERVICIO PAÍS, aportando en su implementación, en calidad de agentes directos de intervención.

Desde nuestros inicios contamos con el apoyo financiero del Estado de Chile. En la actualidad, la Fundación Superación de la Pobreza cuenta con financiamiento de entidades privadas y fondos públicos provenientes de los ministerios de Desarrollo Social, Vivienda y Urbanismo, Educación y del Consejo Nacional de la Cultura y las Artes.

OFICINAS REGIONALES

Región de Arica Parinacota y Tarapacá
21 de Mayo 643. Oficina 5 y 6, 3er piso. Arica
#(58) 255008

Región de Antofagasta
Av. Libertador Bernardo O'Higgins, Oficina 401,
piso 4, Antofagasta
#(55) 498118 – (55) 490711 – (55) 497371

Región de Atacama
Atacama 781, piso 1, Copiapó
#(52) 249051 – (52) 231150

Región de Coquimbo
Rojas Poniente 1665, La Serena
#(51) 217482 – (51) 225192

Región Valparaíso
Condell 1376, Valparaíso
#(32) 2591551 – (32) 2591543 – (32) 2218155

Región del Libertador
Alcázar 635, Rancagua
#(72) 231269

Región del Maule
5 Norte 1052, Talca
#(71) 216779 – (71) 235736

Región del Biobío
Víctor Lamas 449, Concepción
#(41) 2211281 – (41) 2211395 – (41) 2254270

Región de La Araucanía
San Martín 0502, Temuco
#(45) 735011 – (45) 735012

Región de Los Lagos
Ejército 550, Departamento 202, Puerto Montt
#(65) 311327 (65) 317927

Región de Aysén
Pasaje Parque Austral 1457, Coyhaique
#(67) 239980

Región de Magallanes
Croacia 667, Piso 2, Punta Arenas
#(61) 222662